



ประกาศเทศบาลตำบลปะลัฏ

เรื่อง รายงานการติดตามและประเมินผลแผนพัฒนาเทศบาลตำบลปะลัฏ

ประจำปีงบประมาณ พ.ศ. ๒๕๖๔

ด้วยคณะกรรมการติดตามและประเมินผลแผนพัฒนาเทศบาลตำบลปะลัฏ ได้ดำเนินการติดตามและประเมินผลแผนพัฒนาเทศบาลตำบลปะลัฏ ประจำปีงบประมาณ พ.ศ. ๒๕๖๔ ตามระเบียบกระทรวงมหาดไทย ว่าด้วยการจัดทำแผนพัฒนาขององค์กรปกครองส่วนท้องถิ่น (ฉบับที่ ๓) พ.ศ. ๒๕๖๑ ข้อ ๒๙ (๓) ทั้งนี้ ได้นำข้อมูลในระบบสารสนเทศเพื่อการวางแผนขององค์กรปกครองส่วนท้องถิ่น (e-plan) มาใช้ในการติดตามและประเมินผลแผนพัฒนาเทศบาลตำบลปะลัฏด้วย โดยคณะกรรมการได้ดำเนินการติดตามรายงานและเสนอความเห็นซึ่งได้จากการติดตามและประเมินผลแผนพัฒนาต่อนายกเทศมนตรีตำบลปะลัฏ และนายกเทศมนตรีตำบลปะลัฏ เสนอต่อสภาเทศบาลตำบลปะลัฏ และคณะกรรมการพัฒนาเทศบาลตำบลปะลัฏ ต่อไป

เทศบาลตำบลปะลัฏ จึงประกาศรายงานการติดตามและประเมินผลแผนพัฒนาเทศบาลตำบลปะลัฏ ประจำปีงบประมาณ พ.ศ. ๒๕๖๔ ให้ประชาชนทั่วไปได้รับทราบ ทั้งนี้ สามารถขอดูหรือสอบถามเพิ่มเติมได้ที่ ศูนย์ข้อมูลข่าวสารของเทศบาลตำบลปะลัฏ ณ สำนักงานเทศบาลตำบลปะลัฏ ๗๑ ถนนฉัตรวาริน ตำบลปะลัฏ อำเภอสุโขทัย จังหวัดนครราชสีมา โทรศัพท์ ๐๗๓-๖๕๑๓๔๖

จึงประกาศให้ทราบโดยทั่วกัน

ประกาศ ณ วันที่ ๒๒ พฤศจิกายน พ.ศ. ๒๕๖๔

(นายมานิต ฤทธสินธุ์)

นายกเทศมนตรีตำบลปะลัฏ



รายงานผลการติดตามและประเมินผล
แผนพัฒนาท้องถิ่น (พ.ศ.๒๕๖๑-๒๕๖๕)
ประจำปีงบประมาณ พ.ศ.๒๕๖๔

ของ

เทศบาลตำบลประจักษ์

โดยคณะกรรมการติดตามและประเมินผลแผนพัฒนาเทศบาลตำบลประจักษ์

อำเภอสูงเนิน จังหวัดนครราชสีมา

คำนำ

ด้วยระเบียบกระทรวงมหาดไทย ว่าด้วยการจัดทำแผนพัฒนาขององค์กรปกครองส่วนท้องถิ่น พ.ศ. ๒๕๔๘ แก้ไขเพิ่มเติมถึง (ฉบับที่ ๓) หมวด ๖ ข้อ ๒๙ ได้กำหนดให้มีการดำเนินการติดตามและประเมินผลแผนพัฒนาขององค์กรปกครองส่วนท้องถิ่น โดยคณะกรรมการติดตามและประเมินผลแผนพัฒนามีหน้าที่ดำเนินการติดตามและประเมินผลแผนพัฒนาขององค์กรปกครองส่วนท้องถิ่น ซึ่งคณะกรรมการจะต้องดำเนินการกำหนดแนวทาง วิธีการในการติดตามและประเมินผลแผนพัฒนา ดำเนินการติดตามและประเมินผลแผนพัฒนา รายงานผลและเสนอความเห็นซึ่งได้จากการติดตามและประเมินผลแผนพัฒนาต่อผู้บริหารท้องถิ่น เพื่อให้ผู้บริหารท้องถิ่นเสนอต่อสภาท้องถิ่น และคณะกรรมการพัฒนาท้องถิ่น พร้อมทั้งประกาศผลการติดตามและประเมินผลแผนพัฒนาให้ประชาชนในท้องถิ่นทราบในที่เปิดเผยภายในสิบห้าวันนับแต่วันรายงานผลและเสนอความเห็นดังกล่าวและต้องปิดประกาศไว้เป็นระยะเวลาไม่น้อยกว่าสามสิบวันโดยอย่างน้อยปีละครั้งของทุกปี

ดังนั้น เพื่อให้การติดตามและประเมินผลแผนถูกต้องตามระเบียบดังกล่าวและมีประสิทธิภาพ คณะกรรมการติดตามและประเมินผลแผนพัฒนาเทศบาลตำบลปะลู่ จึงได้ดำเนินการติดตามและประเมินผลแผนพัฒนาเทศบาลตำบลปะลู่ ประจำปีงบประมาณ พ.ศ. ๒๕๖๔ ขึ้น เพื่อรายงานและเสนอความเห็นที่ได้จากการติดตามให้นายกเทศมนตรีตำบลปะลู่ทราบ คณะกรรมการหวังเป็นว่ารายงานผลการติดตามฉบับนี้จะสามารถเป็นประโยชน์อย่างยิ่งในการพัฒนา สามารถแก้ไขปัญหาให้กับประชาชนได้และเกิดประโยชน์ต่อประชาชนต่อไป

โดยคณะกรรมการติดตามและประเมินผล

แผนพัฒนาเทศบาลตำบลปะลู่

สารบัญ

หน้า

ส่วนที่ ๑ บทนำ

ความสำคัญของการติดตามและประเมินผล	๑
วัตถุประสงค์ของการติดตามและประเมินผล	๑
ขั้นตอนการติดตามและประเมินผล	๑
เครื่องมือที่ใช้ในการติดตามและประเมินผล	๓
ประโยชน์ของการติดตามและประเมินผล	๔

ส่วนที่ ๒ การติดตามและประเมินผล

สรุปผลการติดตามและประเมินผล ปีงบประมาณ พ.ศ.๒๕๖๔	๕
ยุทธศาสตร์การพัฒนาท้องถิ่น	๕
ผลการดำเนินงานตามแผนพัฒนาท้องถิ่น	๖
โครงการพัฒนาท้องถิ่น ปีงบประมาณ พ.ศ.๒๕๖๔	๗
ผลการดำเนินการตามโครงการพัฒนาที่ได้รับอนุมัติงบประมาณในปี พ.ศ.๒๕๖๔	๑๔
ติดตามการเบิกจ่ายโครงการพัฒนา/กิจกรรมในแต่ละยุทธศาสตร์ที่ได้รับการจัดสรรงบประมาณในปี พ.ศ.๒๕๖๔	๑๖
ผลที่ได้รับจากการดำเนินงาน	๑๗
แนวทางการติดตามและประเมินผล ปีงบประมาณ พ.ศ.๒๕๖๕	๒๒

ส่วนที่ ๓ ผลการวิเคราะห์การติดตามและประเมินผล

ผลการพิจารณาการติดตามและประเมินผลยุทธศาสตร์เพื่อความสอดคล้องแผนพัฒนาท้องถิ่น	๓๒
สรุปคะแนนการพิจารณาการติดตามและประเมินผลยุทธศาสตร์เพื่อความสอดคล้องแผนพัฒนาท้องถิ่น	๓๓
ข้อมูลสภาพทั่วไปและข้อมูลพื้นฐาน	๓๖
ผลการพิจารณาการติดตามและประเมินผลโครงการเพื่อความสอดคล้องแผนพัฒนาท้องถิ่น	๔๑
สรุปคะแนนการพิจารณาการติดตามและประเมินผลโครงการ	๔๒
แผนงานและยุทธศาสตร์การพัฒนา	๔๖
การวิเคราะห์เชิงปริมาณ	๔๗

ส่วนที่ ๔ สรุปผล ข้อเสนอแนะและข้อเสนอแนะ

สรุปผลการพัฒนาท้องถิ่นในภาพรวม	๕๐
ข้อเสนอแนะจากคณะกรรมการติดตามและประเมินผลแผนพัฒนา	๕๒

ส่วนที่ ๑

บทนำ

ความสำคัญของการติดตามและประเมินผล

เทศบาลได้ดำเนินการประกาศใช้แผนพัฒนาท้องถิ่นและการนำแผนพัฒนาท้องถิ่นไปสู่การจัดทำงบประมาณรายจ่ายประจำปี การจ่ายขาดเงินสะสม งบประมาณเงินอุดหนุนและงบประมาณรายจ่ายด้วยวิธีการอื่นๆ เมื่อมีการใช้จ่ายงบประมาณก็ต้องมีการตรวจสอบผลการใช้จ่ายงบประมาณว่าดำเนินการไปอย่างไรบ้าง บรรลุวัตถุประสงค์มากน้อยเพียงใดก็คือการใช้วิธีการติดตามและประเมินผลแผนพัฒนาท้องถิ่น ในการนำแผนไปจัดทำงบประมาณนี้เป็นไปตามระเบียบกระทรวงมหาดไทย ว่าด้วยวิธีการงบประมาณขององค์กรปกครองส่วนท้องถิ่น พ.ศ. ๒๕๔๑ และแก้ไขเพิ่มเติมถึง (ฉบับที่ ๓) พ.ศ.๒๕๔๙ ข้อ ๒๒ “ให้ใช้แผนพัฒนาขององค์กรปกครองส่วนท้องถิ่นเป็นแนวทางในการจัดทำงบประมาณ ให้หัวหน้าหน่วยงานจัดทำงบประมาณการรายรับ และประมาณการรายจ่าย และให้หัวหน้าหน่วยงานคลังรวบรวมรายงานทางการเงินและสถิติต่างๆ ของทุกหน่วยงานเพื่อใช้ประกอบการคำนวณขอตั้งงบประมาณเสนอต่อเจ้าหน้าที่งบประมาณ

ความสำคัญของการติดตามและประเมินผลแผนเป็นเครื่องมือสำคัญในการประเมินการดำเนินงานตามภารกิจขององค์กรปกครองส่วนท้องถิ่นว่าดำเนินการได้ตามเป้าหมายที่กำหนดไว้หรือไม่ ทำให้ทราบและกำหนดทิศทางการพัฒนาได้อย่างเป็นรูปธรรม เกิดความชัดเจนที่ทำให้ทราบถึงจุดแข็ง จุดอ่อน โอกาส ปัญหาหรืออุปสรรคของแผนพัฒนาท้องถิ่น โครงการ กิจกรรมต่างๆ ซึ่งอาจเกิดจากองค์กร บุคลากร สภาพพื้นที่และผู้มีส่วนเกี่ยวข้องเพื่อนำไปสู่การปรับปรุงแผนงานให้เกิดความสอดคล้องกับสภาพแวดล้อมในสังคมภายใต้ความต้องการและความพึงพอใจของประชาชนและนำไปสู่การวางแผนการพัฒนาท้องถิ่นในปีต่อไป เพื่อให้เกิดผลสัมฤทธิ์เชิงคุณค่า ในกิจการสาธารณะมากที่สุด การติดตามและประเมินผลจึงเป็นสิ่งที่จำเป็นที่จะบ่งชี้ว่าแผนงานที่กำหนดไว้ได้มีการปฏิบัติงานหรือไม่ อย่างไร อันเป็นตัวชี้วัดว่า แผนงานหรือโครงการที่ได้ดำเนินการไปแล้วนั้นให้ผลเป็นอย่างไร นำไปสู่ความสำเร็จตามแผนงานที่กำหนดไว้หรือไม่ นอกจากนี้การติดตามและประเมินผลถือเป็นกระบวนการตัดสินใจคุณค่าและการตัดสินใจอย่างมีหลักเกณฑ์โดยใช้ข้อมูลที่เกิดขึ้นอย่างเป็นระบบต่อไป

วัตถุประสงค์ของการติดตามและประเมินผล

- ๑) เพื่อปรับปรุงประสิทธิภาพการจัดการและการบริหาร
- ๒) เพื่อการปรับปรุงการพัฒนาแผนงาน
- ๓) เพื่อประเมินความเหมาะสมของการเปลี่ยนแปลงที่เกิดขึ้นกับโครงการ
- ๔) เพื่อระบุแนวทางที่จะปรับปรุงมาตรการที่จะนำไปใช้ให้เหมาะสม
- ๕) เพื่อความกระฉับกระเฉงของแผนงาน

ขั้นตอนการติดตามและประเมินผล

ขั้นตอนที่ ๑ แต่งตั้งคณะกรรมการติดตามและประเมินผลแผนพัฒนาท้องถิ่น ตามระเบียบกระทรวงมหาดไทย ว่าด้วยการจัดทำแผนพัฒนาขององค์กรปกครองส่วนท้องถิ่น พ.ศ. ๒๕๔๘ และแก้ไขเพิ่มเติมถึง (ฉบับที่๓) พ.ศ.๒๕๖๑ ดังนี้

ให้ผู้บริหารท้องถิ่นแต่งตั้งคณะกรรมการติดตามและประเมินผลแผนพัฒนาท้องถิ่น ประกอบด้วย

- ๑) สมาชิกสภาท้องถิ่นที่สภาท้องถิ่นคัดเลือกจำนวนสามคน
- ๒) ผู้แทนประชาคมท้องถิ่นที่ประชาคมท้องถิ่นคัดเลือกจำนวนสองคน
- ๓) ผู้แทนหน่วยงานที่เกี่ยวข้องที่ผู้บริหารท้องถิ่นคัดเลือกจำนวนสองคน
- ๔) หัวหน้าส่วนการบริหารที่คัดเลือกกันเองจำนวนสองคน
- ๕) ผู้ทรงคุณวุฒิที่ผู้บริหารท้องถิ่นคัดเลือกจำนวนสองคน

โดยให้คณะกรรมการเลือกกรรมการหนึ่งคนทำหน้าที่ประธานคณะกรรมการและกรรมการอีกหนึ่งคนทำหน้าที่เลขานุการของคณะกรรมการ

ขั้นตอนที่ ๒ คณะกรรมการติดตามและประเมินผลแผนพัฒนาท้องถิ่น กำหนดแนวทาง วิธีการในการติดตามและประเมินผลแผนพัฒนา ตามระเบียบกระทรวงมหาดไทย ว่าด้วยการจัดทำแผนพัฒนาขององค์กรปกครองส่วนท้องถิ่น พ.ศ.๒๕๔๘ และแก้ไขเพิ่มเติมถึง (ฉบับที่๓) พ.ศ.๒๕๖๑

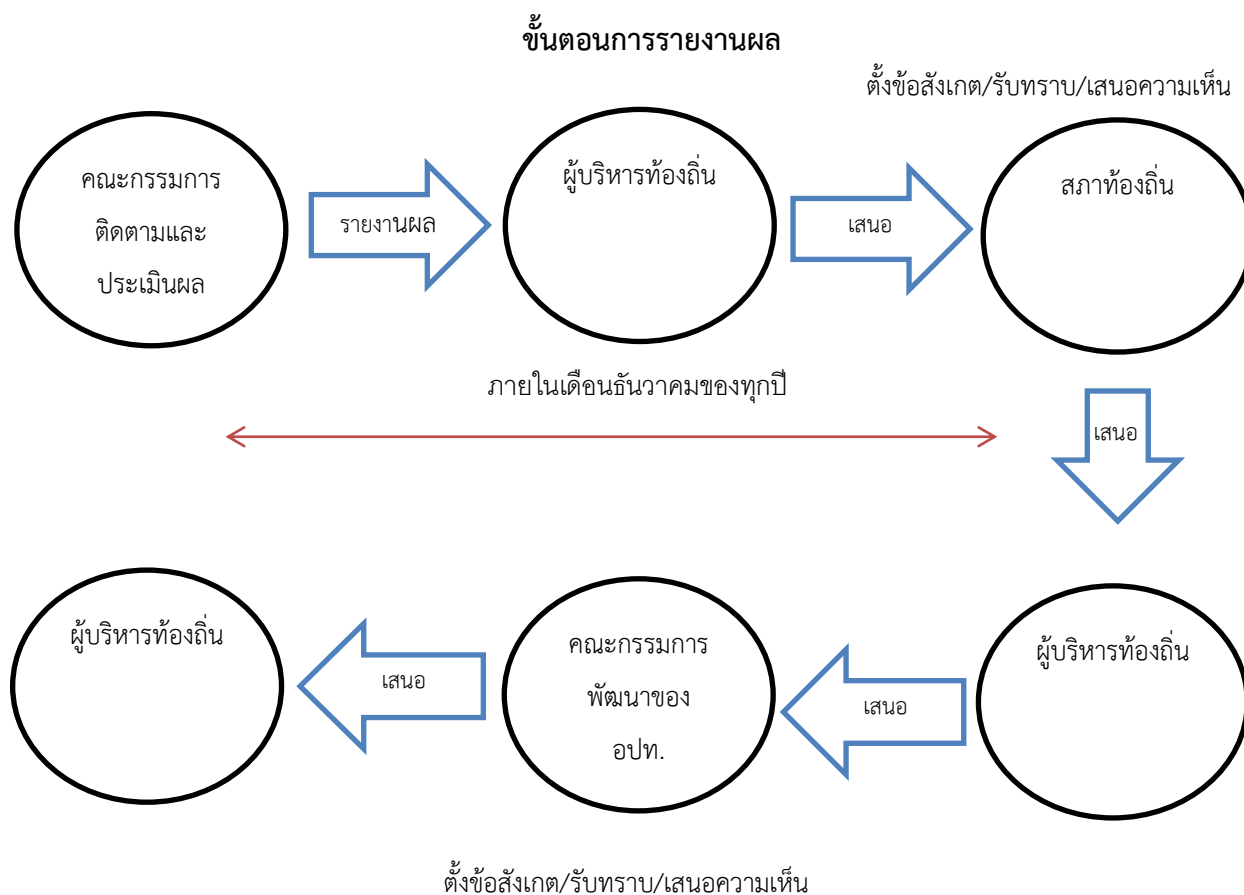
ขั้นตอนที่ ๓ คณะกรรมการติดตามและประเมินผลแผนพัฒนาท้องถิ่น ดำเนินการติดตามและประเมินผลแผนพัฒนา ตามระเบียบกระทรวงมหาดไทยว่าด้วยการจัดทำแผนพัฒนาขององค์กรปกครองส่วนท้องถิ่น พ.ศ. ๒๕๔๘ และแก้ไขเพิ่มเติมถึง (ฉบับที่๓) พ.ศ.๒๕๖๑

ขั้นตอนที่ ๔ คณะกรรมการติดตามและประเมินผลแผนพัฒนาท้องถิ่น รายงานผลและเสนอความเห็นซึ่งได้จากการติดตามและประเมินผลแผนพัฒนาต่อผู้บริหารท้องถิ่น เพื่อให้ผู้บริหารท้องถิ่นเสนอต่อสภาท้องถิ่นและคณะกรรมการพัฒนาท้องถิ่น พร้อมทั้งประกาศผลการติดตามและประเมินผลแผนพัฒนาให้ประชาชนในท้องถิ่นทราบในที่เปิดเผยภายในสิบห้าวันนับแต่วันรายงานผลและเสนอความเห็นดังกล่าวและต้องปิดประกาศไว้เป็นระยะเวลาไม่น้อยกว่าสามสิบวันโดยอย่างน้อยปีละหนึ่งครั้งภายในเดือนธันวาคมของทุกปี ตามระเบียบกระทรวงมหาดไทยว่าด้วยการจัดทำแผนพัฒนาขององค์กรปกครองส่วนท้องถิ่น (ฉบับที่ ๓) พ.ศ. ๒๕๖๑

ขั้นตอนที่ ๕ ผู้บริหารท้องถิ่นเสนอผลการติดตามและประเมินผลต่อสภาท้องถิ่น และคณะกรรมการพัฒนาท้องถิ่น พร้อมกันประกาศผลการติดตามและประเมินผลแผนพัฒนาให้ประชาชนในท้องถิ่นทราบในที่เปิดเผยภายในสิบห้าวันนับแต่วันที่ผู้บริหารท้องถิ่นเสนอผลการติดตามและประเมินผลดังกล่าวและต้องปิดประกาศโดยเปิดเผยไม่น้อยกว่าสามสิบวัน โดยอย่างน้อยปีละหนึ่งครั้งภายในเดือนธันวาคมของทุกปีตามระเบียบกระทรวงมหาดไทยว่าด้วยการจัดทำแผนพัฒนาขององค์กรปกครองส่วนท้องถิ่น (ฉบับที่๓) พ.ศ. ๒๕๖๑

การรายงานผล

คณะกรรมการติดตามและประเมินผลแผนพัฒนาขององค์กรปกครองส่วนท้องถิ่นมีอำนาจหน้าที่ในการรายงานผลและเสนอความเห็นซึ่งได้จากการติดตามและประเมินผลแผนพัฒนาต่อผู้บริหารท้องถิ่นเพื่อให้ผู้บริหารท้องถิ่นเสนอต่อสภาท้องถิ่นและคณะกรรมการพัฒนาขององค์กรปกครองส่วนท้องถิ่นโดยอย่างน้อยปีละหนึ่งครั้งภายในเดือนธันวาคมของทุกปี



ประกาศผลการติดตามและประเมินผลแผนพัฒนาให้ท้องถิ่นทราบในที่เปิดเผยภายในสิบห้าวันนับแต่วันรายงานผลและเสนอความเห็นดังกล่าว และต้องปิดประกาศไว้เป็นระยะยาวไม่น้อยกว่าสามสิบวัน

เครื่องมือที่ใช้ในการติดตามและประเมินผล

เครื่องมือที่ใช้ในการดำเนินการติดตามประเมินผลตามที่กล่าวไปแล้วในระเบียบวิธีการติดตามและประเมินผล คณะกรรมการได้พิจารณาเครื่องมือที่ใช้ในการติดตามและประเมินผลแผนพัฒนา ดังนี้

๑ การประเมินผลในเชิงปริมาณ

(๑) แบบการปฏิบัติงาน ตามหนังสือกระทรวงมหาดไทย ที่ มท๐๘๑๐.๓/ว๖๗๓๒ ลงวันที่ ๖ พฤศจิกายน ๒๕๖๒ เรื่อง ชักซ้อมแนวทางการดำเนินการตามแผนพัฒนาท้องถิ่นขององค์กรปกครองส่วนท้องถิ่น

(๒) แบบอื่นๆ : ตามคู่มือกรรมการปกครองส่วนท้องถิ่น ดังนี้

แบบที่ ๑ แบบกำกับกับการจัดทำแผนยุทธศาสตร์ขององค์กรปกครองส่วนท้องถิ่น

แบบที่ ๒ แบบติดตามผลการดำเนินงานขององค์กรปกครองส่วนท้องถิ่น

แบบที่ ๓/๑ แบบประเมินผลการดำเนินงานตามแผนยุทธศาสตร์

(๓) ข้อมูลในระบบ e-plan : <http://e-plan.dla.go.th/>

๒ การประเมินผลในเชิงคุณภาพ

เครื่องมือที่ใช้ คือแบบสำรวจความพึงใจ ในการวัดผลเชิงคุณภาพโดยภาพรวม โดยได้มีการประเมินความพึงใจ ซึ่งการประเมินความพึงใจทำให้ทราบถึงผลเชิงคุณภาพในการดำเนินงานของเทศบาลตำบลปะลู่ในภาพรวม โดยเครื่องมือที่ใช้ในการประเมินความพึงใจมีดังนี้

แบบที่ ๓/๒ แบบประเมินความพึงใจต่อผลการดำเนินงานภาพรวม

ประโยชน์ของการติดตามและประเมินผล

การติดตามและประเมินผลมีประโยชน์ที่สำคัญคือ การนำไปใช้แก้ไขปัญหาคือ ๑ ระหว่างดำเนินโครงการ รองลงมาคือนำไปใช้สำหรับวางแผนการจัดทำแผนพัฒนาท้องถิ่นในอนาคต ประโยชน์ต่าง ๆ แยกเป็นหัวข้อได้ ดังนี้

๑ ได้ทราบถึงสถานภาพและสถานการณ์ต่าง ๆ ของการจัดทำแผนพัฒนาท้องถิ่นและการดำเนินการตามโครงการ ซึ่งจะช่วยให้วิธีการปฏิบัติดำเนินการไปแนวทางเดียวกัน

๒ ได้ทราบถึงข้อดี ข้อเสีย ข้อบกพร่องต่าง ๆ ตลอดจนปัจจัยที่ทำให้แผนพัฒนาท้องถิ่นและการดำเนินการตามโครงการพัฒนาท้องถิ่นมีปัญหา ทำให้สามารถแก้ไขได้ทุกจุด ตรงเป้าหมายอย่างทันท่วงที ทั้งในปัจจุบันและอนาคต

๓ ช่วยให้การใช้ทรัพยากรต่าง ๆ เกิดความประหยัด คุ่มค่าไม่เสียประโยชน์ ประหยัดเวลางบประมาณ และทรัพยากรในการดำเนินโครงการพัฒนาท้องถิ่น

๔ สามารถเก็บรวบรวม วิเคราะห์ข้อมูลต่าง ๆ ที่เกี่ยวกับรายละเอียด ความต้องการ สภาพปัญหาต่าง ๆ ที่จะนำไปจัดทำเป็นโครงการเพื่อพัฒนาท้องถิ่น เพื่อนำเสนอโครงการในเชิงสถิติหรือข้อมูลที่เป็นจริง ทำให้ได้รับความเชื่อถือและการยอมรับจากประชาชน ผู้มีส่วนได้เสีย หน่วยงานราชการ รัฐวิสาหกิจ องค์กรต่าง ๆ

๕ กระตุ้นให้ผู้ปฏิบัติงานและผู้เกี่ยวข้องกับการพัฒนาท้องถิ่น การจัดทำโครงการและรับผิดชอบโครงการ มีความสำนึกต่อหน้าที่ความรับผิดชอบ และกระตือรือร้นในการแก้ไข ตลอดจนปรับปรุงรายละเอียดเนื้อหา ข้อมูลให้เป็นปัจจุบันเสมอ

๖ การวินิจฉัย สั่งการได้อย่างถูกต้อง ชัดเจน รัดกุมมีเหตุมีผลในการพัฒนาท้องถิ่นให้สอดคล้องกับสภาพความเป็นจริงและตามอำนาจหน้าที่ นอกจากนี้ยังสามารถกำหนดมาตรการต่าง ๆ สำหรับการปรับปรุงแก้ไข และป้องกันความผิดพลาดที่จะเกิดขึ้นได้

๗ ทำให้ภารกิจต่าง ๆ ของบุคลากรในแต่ละคน แต่ละสำนัก/กอง/ฝ่ายต่าง ๆ มีความสอดคล้องกัน ประสานการทำงานให้เป็นองค์รวมของหน่วยงาน ทำให้เป้าหมายของเทศบาลเกิดความสำเร็จตามเป้าหมายหลัก มีความสอดคล้องและเกิดประสิทธิภาพและประสิทธิผล

๘ สามารถรักษาคุณภาพของงานหรือภารกิจให้เป็นไปและตรงตามวัตถุประสงค์ของโครงการ กิจกรรมงานต่าง ๆ และประชาชนพึงพอใจเมื่อได้รับการบริการประชาชนในเขตเทศบาล

ส่วนที่ ๒

การติดตามและประเมินผล

สรุปผลการติดตามและประเมินผล ปีงบประมาณ พ.ศ.๒๕๖๔

๑. ยุทธศาสตร์การพัฒนาท้องถิ่น เทศบาลตำบลปะลู่ได้กำหนดยุทธศาสตร์ไว้ ๗ ยุทธศาสตร์ ดังนี้

- ๑) ด้านโครงสร้างพื้นฐาน
- ๒) ด้านงานส่งเสริมคุณภาพชีวิต
- ๓) ด้านการจัดระเบียบชุมชน/สังคม และการรักษาความสงบเรียบร้อย
- ๔) ด้านการวางแผน การส่งเสริมการลงทุนพาณิชยกรรมและการท่องเที่ยว
- ๕) ด้านการบริหารจัดการและการอนุรักษ์ทรัพยากรธรรมชาติและสิ่งแวดล้อม
- ๖) ด้านศิลปะ วัฒนธรรม จารีตประเพณีและภูมิปัญญาท้องถิ่น
- ๗) ด้านการบริหารจัดการตามหลักธรรมาภิบาล

ผลการดำเนินงานตามแผนพัฒนาท้องถิ่น

ยุทธศาสตร์	๒๕๖๑		๒๕๖๒		๒๕๖๓		๒๕๖๔		๒๕๖๕	
	จำนวน	งบประมาณ	จำนวน	งบประมาณ	จำนวน	งบประมาณ	จำนวน	งบประมาณ	จำนวน	งบประมาณ
๑.ด้านโครงสร้างพื้นฐาน	๓๐	๔๘,๙๑๗,๐๐๐	๘๙	๓๓๗,๖๘๘,๖๐๐	๘๗	๓๕๑,๔๗๖,๒๐๐	๑๒๓	๕๗๗,๐๒๐,๒๐๐	๑๑๐	๓๙๖,๑๖๓,๒๐๐
๒.ด้านงานส่งเสริมคุณภาพชีวิต	๗๖	๑๖,๐๗๕,๗๔๐	๘๖	๔๒,๐๐๘,๕๔๐	๙๐	๕๙,๔๖๐,๕๔๐	๑๐๑	๗๙,๓๙๗,๗๔๐	๑๐๑	๗๕,๘๘๗,๗๔๐
๓.ด้านการจัดระเบียบชุมชน/สังคม และการรักษาความสงบเรียบร้อย	๒๔	๑๖,๐๒๐,๐๐๐	๒๕	๑๖,๑๒๐,๐๐๐	๒๖	๑๖,๒๔๐,๐๐๐	๒๗	๑๖,๒๗๐,๐๐๐	๒๗	๑๖,๒๒๐,๐๐๐
๔.ด้านการวางแผนการส่งเสริม การลงทุนพาณิชยกรรม และการ ท่องเที่ยว	๑	๒๐,๐๐๐	๑	๒๐,๐๐๐	๓	๑,๗๗๐,๐๐๐	๓	๑,๗๗๐,๐๐๐	๓	๑,๗๗๐,๐๐๐
๕.ด้านการบริหารจัดการและ การ อนุรักษ์ทรัพยากรธรรมชาติและ สิ่งแวดล้อม	๗	๑๗,๖๑๐,๐๐๐	๑๗	๒๗๖,๑๘๙,๐๐๐	๑๙	๓๔๖,๑๘๙,๐๐๐	๒๓	๓๕๒,๕๐๙,๐๐๐	๒๒	๓๕๐,๗๐๙,๐๐๐
๖.ด้านศิลปะ วัฒนธรรม จารีต ประเพณีและภูมิปัญญาท้องถิ่น	๑๓	๙๗๐,๐๐๐	๑๓	๙๗๐,๐๐๐	๑๓	๑,๐๐๕,๐๐๐	๑๖	๑,๕๓๕,๐๐๐	๑๖	๑,๖๕๐,๐๐๐
๗.ด้านการบริหารจัดการตามหลัก ธรรมาภิบาล	๒๘	๑๗,๙๑๘,๗๐๐	๔๒	๔๗,๘๑๘,๗๐๐	๕๒	๕๙,๑๑๖,๐๐๐	๕๗	๖๒,๒๑๖,๐๐๐	๕๓	๕๗,๔๖๐,๐๐๐
รวม	๑๗๙	๑๑๗,๕๓๑,๔๔๐	๒๗๓	๗๒๐,๘๑๔,๘๔๐	๒๙๐	๘๓๕,๒๕๖,๗๔๐	๓๕๐	๑,๐๙๐,๗๑๗,๙๔๐	๓๓๒	๘๙๙,๘๕๙,๙๔๐

๒. โครงการพัฒนาท้องถิ่น ปีงบประมาณ พ.ศ.๒๕๖๔

ยุทธศาสตร์/โครงการ	หน่วยงานที่รับผิดชอบ	แหล่งที่มา	งบประมาณ	โอนเพิ่ม/โอนลด
ยุทธศาสตร์ด้านโครงสร้างพื้นฐาน				
๑. ก่อสร้างคูระบายน้ำ คอนกรีตเสริมเหล็ก ถนนปอองกือปัส-บลูรู	กองช่าง	เทศบัญญัติฯ	๒,๖๐๐,๐๐๐	(๒,๕๙๖,๙๐๐)
๒. ก่อสร้างคูระบายน้ำคอนกรีตเสริมเหล็ก ซอยราชาวดี ๕	กองช่าง	เทศบัญญัติฯ	๕๐๐,๐๐๐	-
๓. ขยายเขตระบบประปา หมู่บ้านแบบผิวดินขนาดใหญ่มาก หมู่ที่ ๘ ชุมชนพัฒนาการ	กองการประปา	เงินอุดหนุนเฉพาะกิจ	๕,๙๘๗,๐๐๐	-
๔. ซ่อมสร้างถนนลาดยาง PARA APHALT CONCRETE ภายในชุมชนต้นไม้สูง ตำบลปะลูลู	กองช่าง	เงินอุดหนุนเฉพาะกิจ	๗,๘๖๑,๐๐๐	-
๕. ก่อสร้างถนนคอนกรีตเสริมเหล็ก รหัสทางหลวงท้องถิ่น นธ ๓-๐๐๐๑ ถนนจารุเสถียร ช่วงสะพานเขตเทศบาลบ้านโอบาตุ-สามแยกซอยปอองนือริง ชุมชนต้นไม้สูง	กองช่าง	เงินอุดหนุนเฉพาะกิจ	๙,๙๐๐,๐๐๐	-
๖. ก่อสร้างถนนคอนกรีตเสริมเหล็ก รหัสทางหลวงท้องถิ่น นธ ๓-๐๐๐๑ ถนนจารุเสถียร ช่วงแยกซอยปอองนือริง-ที่กั้นรถไฟ ตำบลปะลูลู	กองช่าง	เงินอุดหนุนเฉพาะกิจ	๙,๙๐๐,๐๐๐	-
๗. ก่อสร้างถนนคอนกรีตเสริมเหล็ก รหัสทางหลวงท้องถิ่น นธ ๓-๐๑๐๐ ถนนจารุเสถียร ช่วงที่กั้นรถไฟ-สี่แยกโรงเรียนมัธยมสุไหงปาตี ตำบลปะลูลู	กองช่าง	เงินอุดหนุนเฉพาะกิจ	๙,๙๙๐,๐๐๐	-

ยุทธศาสตร์/โครงการ	หน่วยงานที่รับผิดชอบ	แหล่งที่มา	งบประมาณ	โอนเพิ่ม/ โอนลด
๘. ปรับปรุงระบบน้ำประปาเทศบาล	กองการประปา	เงินอุดหนุนเฉพาะกิจ	๙,๘๐๐,๐๐๐	-
๙. ปรับปรุงซ่อมแซมถนนคอนกรีตเสริมเหล็ก สายภายในชุมชนพัฒนา ซอยฉัตรวาริน ๙ นธ.ถ.๙-๐๐๓๓	กองช่าง	เงินอุดหนุนเฉพาะกิจ	๖,๓๕๘,๐๐๐	-
๑๐. ปรับปรุงซ่อมแซมถนนคอนกรีตเสริมเหล็ก สายโคกปริเม็ง ๑ นธ.ถ.๙-๐๐๓๒	กองช่าง	เงินอุดหนุนเฉพาะกิจ	๑,๓๕๖,๐๐๐	-
๑๑. ปรับปรุงซ่อมแซมถนนคอนกรีตเสริมเหล็กภายในชุมชนต้นไม้สูงสาย นธ.ถ.๙-๐๐๙๓ ซอยปอฮงน้อยริ่ง	กองช่าง	เทศบัญญัติฯ (ตั้งรายการใหม่)	๑,๐๔๗,๐๐๐	-
๑๒. ก่อสร้างสวนสุขภาพกีฬาและ นันทนาการ ชุมชนโคกตา	กองช่าง	เงินสะสม	๙,๘๕๐,๐๐๐	-
๑๓. ก่อสร้างรั้วแผงตะแกรงเหล็กกล้าปิวาโนซ์ สำเร็จรูป บริเวณรอบสวนสุขภาพกีฬาและ นันทนาการ ชุมชนโคกตา	กองช่าง	เงินสะสม	๑,๔๘๐,๐๐๐	-
๑๔. โครงการจ้างเหมาบุคคลภายนอกในการ จัดการจราจร	กองช่าง	เทศบัญญัติฯ	๑๕๐,๐๐๐	-
๑๕. สนับสนุนการขยายเขตไฟฟ้า ค่าหม้อ แปลงไฟฟ้าฯลฯ	กองช่าง	เทศบัญญัติฯ	๒๐๐,๐๐๐	
ยุทธศาสตร์ด้านการส่งเสริมคุณภาพชีวิต				
๑๖. ครอบครัวยุวชนชุมชวลี	สำนัก ปลัดเทศบาล	เทศบัญญัติฯ	๓๐,๐๐๐	(๓๐,๐๐๐)
๑๗. ส่งเสริมสนับสนุนอาชีพและโครงการ ตามแนวพระราชดำริ และเศรษฐกิจพอเพียง	สำนัก ปลัดเทศบาล	เทศบัญญัติฯ	๓๐,๐๐๐	-

ยุทธศาสตร์/โครงการ	หน่วยงานที่ รับผิดชอบ	แหล่งที่มา	งบประมาณ	โอนเพิ่ม/ โอนลด
๑๘. โครงการสูงวัยอย่างมีคุณค่า	สำนัก ปลัดเทศบาล	เทศบัญญัติฯ	๓๐,๐๐๐	-
๑๙. โครงการส่งเสริมศักยภาพผู้พิการและ คนดูแลผู้พิการ	สำนัก ปลัดเทศบาล	เทศบัญญัติฯ	๒๐,๐๐๐	-
๒๐. โครงการพัฒนาเด็กและเยาวชนเทศบาล ตำบลปะลู่	สำนัก ปลัดเทศบาล	เทศบัญญัติฯ	๒๐,๐๐๐	-
๒๑. สัตว์ปลอดโรคคนปลอดภัยจากโรคพิษ สุนัขบ้า	กองสาธารณสุข และสิ่งแวดล้อม	เทศบัญญัติฯ	๑๐,๘๐๐	-
๒๒. สนับสนุนโครงการตามพระราชดำริด้าน สาธารณสุข	กองสาธารณสุข และสิ่งแวดล้อม	เทศบัญญัติฯ	๑๖๐,๐๐๐	-
๒๓. สนับสนุนการพัฒนางานสาธารณสุข ชุมชน	กองสาธารณสุข และสิ่งแวดล้อม	เทศบัญญัติฯ	๑๒๐,๐๐๐	-
๒๔. เปิดโลกทัศน์ทางการศึกษาสำหรับศูนย์ พัฒนาเด็กเล็กโคกตาและศูนย์พัฒนาเด็ก เล็กอัลอาลัย	กองการศึกษา	เทศบัญญัติฯ	๖๐,๐๐๐	(๖๐,๐๐๐)
๒๕. ตรวจนิเทศการประเมินมาตรฐานศูนย์ พัฒนาเด็กเล็กน่าย้อย และการประเมิน คุณภาพทางการศึกษา	กองการศึกษา	เทศบัญญัติฯ	๒๐,๐๐๐	(๒๐,๐๐๐)
๒๖. ส่งเสริมการศึกษาแก่เด็กนักเรียนศูนย์ พัฒนาเด็กเล็ก ๒ ศูนย์	กองการศึกษา	เทศบัญญัติฯ	๒๐,๐๐๐	(๒๐,๐๐๐)
๒๗. สนับสนุนค่าใช้จ่ายการบริหาร สถานศึกษา	กองการศึกษา	เทศบัญญัติฯ	๙๖๖,๒๕๐	-
๒๘. เตรียมทีมกีฬา	กองการศึกษา	เทศบัญญัติฯ	๑๒๐,๐๐๐	(๖๐,๐๐๐)
๒๙. กีฬาชุมชนสัมพันธ์	กองการศึกษา	เทศบัญญัติฯ	๕๐,๐๐๐	-

ยุทธศาสตร์/โครงการ	หน่วยงานที่รับผิดชอบ	แหล่งที่มา	งบประมาณ	โอนเพิ่ม/ โอนลด
๓๐. จัดกิจกรรมรณรงค์ยุติความรุนแรงต่อเด็กและสตรี	สำนักปลัดเทศบาล	เทศบัญญัติฯ	๒๐,๐๐๐	-
๓๑. เบี้ยยังชีพคนพิการ	สำนักปลัดเทศบาล	เทศบัญญัติฯ	๒,๓๘๗,๐๐๐	-
๓๒. เบี้ยยังชีพผู้สูงอายุ	สำนักปลัดเทศบาล	เทศบัญญัติฯ	๗,๙๕๘,๕๐๐	-
๓๓. เบี้ยยังชีพผู้ป่วยเอดส์	สำนักปลัดเทศบาล	เทศบัญญัติฯ	๙๐,๐๐๐	-
๓๔. เงินอุดหนุนสำหรับอาหารกลางวัน เพื่อสนับสนุนอาหารกลางวันสำหรับนักเรียน	กองการศึกษา	เทศบัญญัติฯ	๔,๗๒๐,๐๐๐	-
๓๕. ค่าอาหารเสริม (นม)	กองการศึกษา	เทศบัญญัติฯ	๒,๕๐๐,๘๐๐	๕๕๐,๐๐๐
ยุทธศาสตร์ด้านการจัดระเบียบชุมชน/สังคม และการรักษาความสงบเรียบร้อย				
๓๖. การเลือกตั้งนายกเทศมนตรี ตำบลปะลู่ และสมาชิกสภาเทศบาลตำบลปะลู่	สำนักปลัดเทศบาล	เทศบัญญัติฯ	๘๐๐,๐๐๐	(๔๕๐,๐๐๐)
๓๗. จัดอบรมและสาธิตการป้องกันและระงับอัคคีภัยเบื้องต้นให้กับนักเรียนเยาวชน ประชาชนและหน่วยงานต่าง ๆ	สำนักปลัดเทศบาล	เทศบัญญัติฯ	๒๐,๐๐๐	-
๓๘. กิจกรรมของสมาชิก อปพร.	สำนักปลัดเทศบาล	เทศบัญญัติฯ	๘,๐๐๐	-
๓๙. รักษาความสงบ และความเป็นระเบียบเรียบร้อยของบ้านเมืองเชิงบูรณาการ	สำนักปลัดเทศบาล	เทศบัญญัติฯ	๑๐,๐๐๐	-
๔๐. อบรมผู้นำศาสนาและผู้นำชุมชนสร้าง ความสามัคคี	สำนักปลัดเทศบาล	เทศบัญญัติฯ	๒๐,๐๐๐	-

ยุทธศาสตร์/โครงการ	หน่วยงานที่รับผิดชอบ	แหล่งที่มา	งบประมาณ	โอนเพิ่ม/ โอนลด
๔๑. ช่วยเหลือประชาชนด้านสาธารณสุขด้านการส่งเสริมและพัฒนาคุณภาพชีวิตและด้านการป้องกันควบคุมโรคติดต่อ	สำนักปลัดเทศบาล	เทศบัญญัติฯ	๕๐,๐๐๐	๑๒๐,๐๐๐
๔๒. ฝึกอบรมทบทวนชุดปฏิบัติการจิตอาสาภัยพิบัติประจำเทศบาลตำบลปะลुरु	สำนักปลัดเทศบาล	เทศบัญญัติฯ	๑๒๐,๐๐๐	(๑๐๓,๐๐๐)
ยุทธศาสตร์ด้านการบริหารจัดการและการอนุรักษ์ทรัพยากรธรรมชาติและสิ่งแวดล้อม				
๔๓. ส่งเสริมและสนับสนุนให้ชุมชนมีจิตสำนึกในการอนุรักษ์ ทรัพยากรธรรมชาติและสิ่งแวดล้อม	กองสาธารณสุขและสิ่งแวดล้อม	เทศบัญญัติฯ	๑๐,๐๐๐	-
๔๔. ก่อสร้างธนาคารได้น้ำดิน ระบบเปิดชุมชนพัฒนาการ เทศบาลตำบลปะลुरु	กองช่าง	เงินอุดหนุนเฉพาะกิจ	๑,๘๐๐,๐๐๐	-
ยุทธศาสตร์ด้านศิลปะ วัฒนธรรม จารีตประเพณี และภูมิปัญญาท้องถิ่น				
๔๕. ปกป้องสถาบันและวันสำคัญต่าง ๆ ของชาติ	สำนักปลัดเทศบาล	เทศบัญญัติฯ	๖๕,๐๐๐	-
๔๖. วันขึ้นปีใหม่	กองการศึกษา	เทศบัญญัติฯ	๓๐,๐๐๐	(๒๐,๐๐๐)
๔๗. วันเด็กแห่งชาติ	กองการศึกษา	เทศบัญญัติฯ	๑๐๐,๐๐๐	(๑๐๐,๐๐๐)
๔๘. วันสงกรานต์	กองการศึกษา	เทศบัญญัติฯ	๓๐,๐๐๐	-
๔๙. วันอาสาฬหบูชา วันเข้าพรรษา วันมาฆบูชา และวันวิสาขบูชา	กองการศึกษา	เทศบัญญัติฯ	๒๕,๐๐๐	-
๕๐. งานประเพณีวันลอยกระทง	กองการศึกษา	เทศบัญญัติฯ	๘๐,๐๐๐	-
๕๑. ส่งเสริมวัฒนธรรมวันตรุษจีน	กองการศึกษา	เทศบัญญัติฯ	๕๐,๐๐๐	-
๕๒. สืบสานวัฒนธรรมศาสนาอิสลาม (เมาลิด)	กองการศึกษา	เทศบัญญัติฯ	๑๐๐,๐๐๐	-

ยุทธศาสตร์/โครงการ	หน่วยงานที่รับผิดชอบ	แหล่งที่มา	งบประมาณ	โอนเพิ่ม/ โอนลด
๕๓. ละครีลวดในเดือนรอมฎอน	กองการศึกษา	เทศบัญญัติฯ	๖๐,๐๐๐	(๖๐,๐๐๐)
๕๔. กวนอาซูรอ	กองการศึกษา	เทศบัญญัติฯ	๖๐,๐๐๐	-
๕๕. สืบสานวัฒนธรรมท้องถิ่น	กองการศึกษา	เทศบัญญัติฯ	๕๐,๐๐๐	-
๕๖. สืบสานวัฒนธรรมศาสนาอิสลาม วันฮารีรายอ	กองการศึกษา	เทศบัญญัติฯ	๑๘๐,๐๐๐	-
ยุทธศาสตร์ด้านการบริหารจัดการตามหลักธรรมาภิบาล				
๕๗. ค่าจ้างเหมาบุคคลภายนอก	กองคลัง	เทศบัญญัติฯ	๖๐๐,๐๐๐	-
๕๘. ค่าจ้างเหมาบุคคลภายนอกดูแลสื่อ ประชาสัมพันธ์ งานบริการข้อมูลข่าวสาร และงานธุรการ	กองยุทธศาสตร์ และงบประมาณ	เทศบัญญัติฯ	๑๙๘,๐๐๐	-
๕๙. จ้างเหมาบุคคลภายนอกเพื่อปฏิบัติงาน รักษาความสะอาดและปฏิบัติงานด้านการ ผลิตและจำหน่ายประปา	กองการประปา	เทศบัญญัติฯ	๖๗๑,๐๐๐	-
๖๐. จ้างเหมาดูแลสวนพร้อมถนนเทศบาล	กองช่าง	เทศบัญญัติฯ	๑,๐๘๐,๐๐๐	-
๖๑. จ้างเหมาผู้รักษาความสะอาดในตลาด สด และกำจัดวัชพืชในคูระบายน้ำ และงาน สาธารณสุขอื่น ๆ	กองสาธารณสุข และสิ่งแวดล้อม	เทศบัญญัติฯ	๒,๗๗๔,๐๐๐	-
๖๒. จ้างเหมาบุคคลภายนอกเพื่อปฏิบัติงาน ด้านการรักษาความสงบและความปลอดภัย ปลัดเทศบาล	สำนัก ปลัดเทศบาล	เทศบัญญัติฯ	๔๖๘,๐๐๐	(๓๑๒,๐๐๐)
๖๓. จ้างเหมาบุคคลภายนอกเพื่อปฏิบัติงาน ของสำนักปลัดเทศบาล และงานป้องกันและ บรรเทาสาธารณภัย	สำนัก ปลัดเทศบาล	เทศบัญญัติฯ	๑,๕๖๐,๐๐๐	๓๑๒,๐๐๐

ยุทธศาสตร์/โครงการ	หน่วยงานที่รับผิดชอบ	แหล่งที่มา	งบประมาณ	โอนเพิ่ม/ โอนลด
๖๔. จ้างเหมาบุคคลภายนอกดูแลรับผิดชอบ ศูนย์เทคโนโลยีสารสนเทศ (ICT) ศูนย์กีฬาในร่มเฉลิมพระเกียรติงานธุรการ และงาน สันทนาการ กองการศึกษา	กองการศึกษา	เทศบัญญัติฯ	๓๗๘,๐๐๐	-
๖๕. จ้างเหมาบุคคลภายนอก (ศูนย์พัฒนา เด็กเล็ก กองการศึกษา)	กองการศึกษา	เทศบัญญัติ	๑๔๔,๐๐๐	-
๖๖. วันเทศบาล	สำนัก ปลัดเทศบาล	เทศบัญญัติ	๑๐,๐๐๐	-
๖๗. เดินทางไปราชการเพื่อประชุม อบรม สัมมนาในหลักสูตรต่าง ๆ ของคณะผู้บริหาร สมาชิกสภาเทศบาล พนักงานเทศบาล และ พนักงานจ้าง	สำนัก ปลัดเทศบาล	เทศบัญญัติ	๔๕๐,๐๐๐	-
๖๘. สนับสนุนศูนย์ปฏิบัติการร่วมในการให้ ความช่วยเหลือประชาชนขององค์กร ปกครองส่วนท้องถิ่น	สำนัก ปลัดเทศบาล	เทศบัญญัติ	๑๕,๕๐๐	-
๖๙. จ้างเหมาบุคคลภายนอกออกแบบ รับรองแบบ และควบคุมงานก่อสร้างของ เทศบาล	กองช่าง	เทศบัญญัติ	๒๐๐,๐๐๐	-

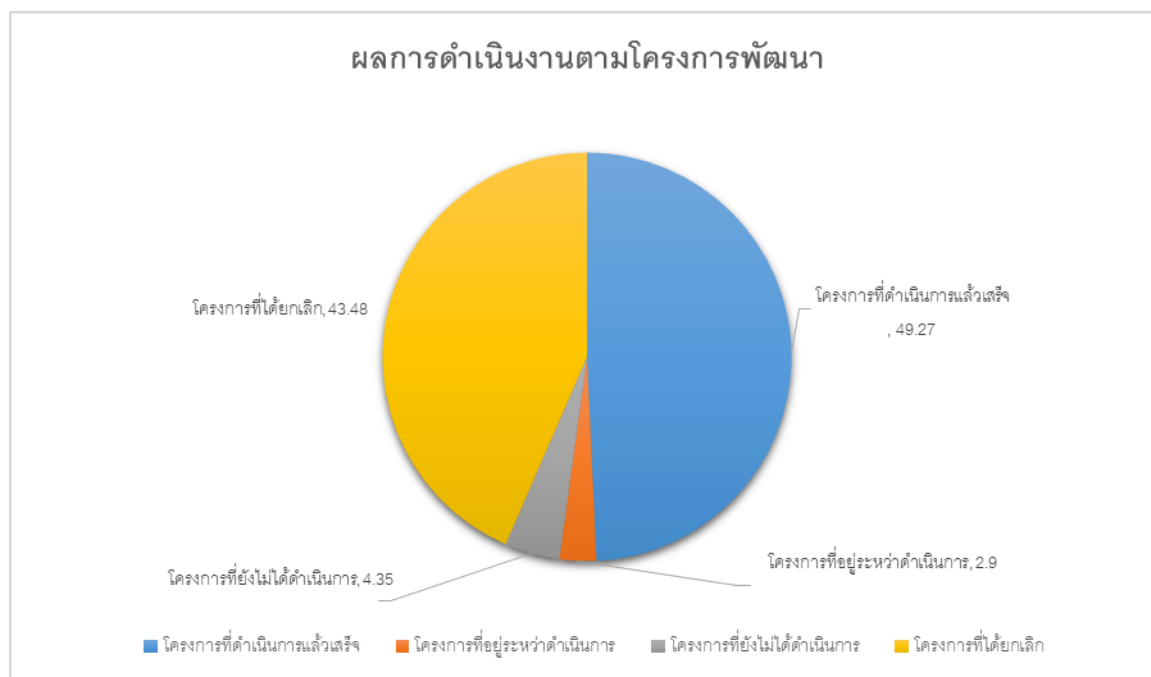
ผลการดำเนินการตามโครงการพัฒนาที่ได้รับอนุมัติงบประมาณในปี พ.ศ.๒๕๖๔

ยุทธศาสตร์	จำนวนโครงการ ที่ดำเนินการแล้วเสร็จ		จำนวนโครงการ ที่อยู่ระหว่างดำเนินการ		จำนวนโครงการ ที่ยังไม่ได้ดำเนินการ		จำนวนโครงการ ที่ยกเลิก		รวมจำนวน โครงการทั้งหมด	
	จำนวน	ร้อยละ	จำนวน	ร้อยละ	จำนวน	ร้อยละ	จำนวน	ร้อยละ	จำนวน	ร้อยละ
๑. ด้านโครงสร้างพื้นฐาน	๘	๕๓.๓๓	๒	๑๓.๓๓	๓	๒๐.๐๐	๒	๑๓.๓๓	๑๕	๑๐๐.๐๐
๒. ด้านงานส่งเสริมคุณภาพชีวิต	๘	๔๐.๐๐	-	-	-	-	๑๒	๖๐.๐๐	๒๐	๑๐๐.๐๐
๓. ด้านการจัดระเบียบชุมชน/สังคม และการรักษาความ สงบเรียบร้อย	๒	๒๘.๕๗	-	-	-	-	๕	๗๑.๔๓	๗	๑๐๐.๐๐
๔. ด้านการวางแผน การส่งเสริมการลงทุน พาณิชย์กรรม และการท่องเที่ยว	-	-	-	-	-	-	-	-	-	-
๕. ด้านการบริหารจัดการและการอนุรักษ์ ทรัพยากรธรรมชาติ และสิ่งแวดล้อม	-	-	-	-	-	-	๒	๑๐๐.๐๐	๒	๑๐๐.๐๐
๖. ด้านศิลปะ วัฒนธรรม จารีตประเพณี และภูมิปัญญา ท้องถิ่น	๕	๔๑.๖๗	-	-	-	-	๗	๕๘.๓๓	๑๒	๑๐๐.๐๐
๗. ด้านการบริหารจัดการตามหลักธรรมาภิบาล	๑๑	๘๔.๖๒	-	-	-	-	๒	๑๕.๓๘	๑๓	๑๐๐.๐๐
รวม	๓๔	๔๙.๒๗	๒	๒.๙๐	๓	๔.๓๕	๓๐	๔๓.๔๘	๖๙	๑๐๐.๐๐

สรุปผลจากรายงดงก่ล่าว ผลการดำเนินงานตามโครงการพัฒนา ประจำปีงบประมาณ พ.ศ.๒๕๖๔

จำนวน ๖๙ โครงการ

- โครงการที่ดำเนินการแล้วเสร็จ จำนวน ๓๔ โครงการ คิดเป็นร้อยละ ๔๙.๒๗
- โครงการที่อยู่ระหว่างดำเนินการ จำนวน ๒ โครงการ คิดเป็นร้อยละ ๒.๙๐
- โครงการที่ยังไม่ได้ดำเนินการ จำนวน ๓ โครงการ คิดเป็นร้อยละ ๔.๓๕
- โครงการที่ได้ยกเลิก จำนวน ๓๐ โครงการ คิดเป็นร้อยละ ๔๓.๔๘



ติดตามการเบิกจ่ายโครงการพัฒนา/กิจกรรมในแต่ละยุทธศาสตร์ที่ได้รับการจัดสรรงบประมาณในปี พ.ศ.๒๕๖๔

ยุทธศาสตร์	งบทดิด		เงินสะสม		เงินอุดหนุนเฉพาะกิจ		รวม	
	จำนวนเงิน	ร้อยละ	จำนวนเงิน	ร้อยละ	จำนวนเงิน	ร้อยละ	จำนวนเงิน	ร้อยละ
๑. ด้านโครงสร้างพื้นฐาน	๕๑๕,๘๖๕.๘๗	๐.๖๗	-	-	๕๓,๓๘๒,๐๐๐.๐๐	๖๙.๐๙	๕๓,๘๙๗,๘๖๕.๘๗	๖๙.๗๖
๒. ด้านงานส่งเสริมคุณภาพชีวิต	๑๕,๑๘๔,๐๘๒.๘๖	๑๙.๖๕	-	-	-	-	๑๕,๑๘๔,๐๘๒.๘๖	๑๙.๖๕
๓. ด้านการจัดระเบียบชุมชน/สังคม และการรักษาความสงบเรียบร้อย	๒๒๙,๖๔๓.๐๐	๐.๓๐	-	-	-	-	๒๒๙,๖๔๓.๐๐	๐.๓๐
๔. ด้านการวางแผนการส่งเสริมการลงทุน พาณิชยกรรมและการท่องเที่ยว	-	-	-	-	-	-	-	-
๕. ด้านการบริหารจัดการและการอนุรักษ์ทรัพยากรธรรมชาติและสิ่งแวดล้อม	-	-	-	-	-	-	-	-
๖. ด้านศิลปะ วัฒนธรรม จารีตประเพณี และภูมิปัญญาท้องถิ่น	๓๓๖,๗๒๐.๐๐	๐.๔๔	-	-	-	-	๓๓๖,๗๒๐.๐๐	๐.๔๔
๗. ด้านการบริหารจัดการตามหลักธรรมาภิบาล	๗,๖๐๘,๖๑๘.๐๖	๙.๘๕	-	-	-	-	๗,๖๐๘,๖๑๘.๐๖	๙.๘๕
รวม	๒๓,๘๗๔,๙๒๙.๗๙	๓๐.๙๑	-	-	๕๓,๓๘๒,๐๐.๐๐	๖๙.๐๙	๗๗,๒๕๖,๙๒๙.๗๙	๑๐๐.๐๐

ผลที่ได้รับจากการดำเนินงาน

รายละเอียดโครงการในเทศบาลตำบลปะลู่เงินสะสม และเงินอุดหนุน
ที่มีการดำเนินการ และเบิกจ่ายมีดังนี้

ที่	ยุทธศาสตร์	โครงการ	งบประมาณ	งบประมาณ ที่เบิกจ่ายจริง
๑	ด้านโครงสร้าง พื้นฐาน	๑. ก่อสร้างคูระบายน้ำ คสล.ซอยราชวัติ ๕	๔๙๑,๐๐๐.๐๐	๔๙๑,๐๐๐.๐๐
		๒. ขยายเขตระบบประปา หมู่บ้านแบบผิวดินขนาดใหญ่ ใหญ่มาก หมู่ที่ ๘ ชุมชนพัฒนาการ	๕,๙๘๗,๐๐๐.๐๐	๕,๙๗๕,๐๐๐.๐๐
		๓. ซ่อมสร้างถนนลาดยาง PARA APHALT CONCRETE ภายในชุมชนต้นไม้สูง ตำบลปะลู่	๗,๘๖๑,๐๐๐.๐๐	๗,๘๕๐,๐๐๐.๐๐
		๔. ก่อสร้างถนนคอนกรีตเสริมเหล็ก รหัสทางหลวง ท้องถิ่น นธ ถ.๙-๐๐๐๑ ถนนจารุเสถียร ช่วงสะพาน เขตเทศบาลบ้านไอบาตู-สามแยกซอยปอฮงนือริง ชุมชนต้นไม้สูง	๙,๙๐๐,๐๐๐.๐๐	๙,๘๙๕,๐๐๐.๐๐
		๕. ก่อสร้างถนนคอนกรีตเสริมเหล็ก รหัสทางหลวง ท้องถิ่น นธ ถ.๙-๐๐๐๑ ถนนจารุเสถียร ช่วงแยก ซอยปอฮงนือริง-ที่กั้นรถไฟตำบลปะลู่	๙,๙๐๐,๐๐๐.๐๐	๙,๘๙๗,๐๐๐.๐๐
		๖. ก่อสร้างถนนคอนกรีตเสริมเหล็ก รหัสทางหลวง ท้องถิ่น นธ ถ ๙-๐๑๐๐ ถนนจารุเสถียร ช่วงที่กั้น รถไฟ-สี่แยกโรงเรียนมัธยมสุโหงปาตี ตำบลปะลู่	๙,๙๙๐,๐๐๐.๐๐	๙,๙๘๐,๐๐๐.๐๐
		๗. ปรับปรุงสระน้ำสำรองน้ำประปาเทศบาล	๙,๘๐๐,๐๐๐.๐๐	๙,๗๘๕,๐๐๐.๐๐
		๘. สนับสนุนการขยายเขตไฟฟ้า ค่าหม้อแปลงไฟฟ้า ฯลฯ	๒๐๐,๐๐๐.๐๐	๒๔,๘๖๕.๘๗
๒	ด้านงานส่งเสริม คุณภาพชีวิต	๙. สูงวัยอย่างมีคุณค่า	๓๐,๐๐๐.๐๐	๑๘,๖๐๐.๐๐
		๑๐. สนับสนุนค่าใช้จ่ายการบริหารสถานศึกษา	๙๖๖,๒๕๐.๐๐	๗๒๙,๘๖๐.๐๐
		๑๑. เตรียมทีมกีฬา	๖๐,๐๐๐.๐๐	๕๓,๙๒๐.๐๐
		๑๒. เบี้ยยังชีพคนพิการ	๒,๓๘๗,๐๐๐.๐๐	๑,๖๕๖,๖๐๐.๐๐
		๑๓. เบี้ยยังชีพผู้สูงอายุ	๗,๙๕๘,๔๐๐.๐๐	๖,๓๑๑,๒๐๐.๐๐
		๑๔. เบี้ยยังชีพผู้ป่วยเอดส์	๙๐,๐๐๐.๐๐	๕๔,๕๐๐,๐๐๐

ที่	ยุทธศาสตร์	โครงการ	งบประมาณ	งบประมาณ ที่เบิกจ่ายจริง
		๑๕. เงินอุดหนุนสำหรับอาหารกลางวัน เพื่อ สนับสนุนอาหารกลางวันสำหรับนักเรียน	๔,๗๒๐,๐๐๐	๔,๒๒๒,๙๘๐.๐๐
		๑๖. ค่าอาหารเสริม (นม)	๓,๐๕๐,๘๐๐.๐๐	๒,๑๓๖,๔๒๒.๘๖
๓	ด้านการจัด ระเบียบชุมชน/ สังคม และการ รักษาความสงบ เรียบร้อย	๑๗. การเลือกตั้งนายกเทศมนตรีตำบลปะลูลู และ สมาชิกสภา เทศบาลตำบลปะลูลู	๓๖๐,๐๐๐.๐๐	๑๗๔,๕๔๓.๐๐
		๑๘. ช่วยเหลือประชาชนด้านสาธารณสุข ด้านการ ส่งเสริมและพัฒนาคุณภาพชีวิต และด้านการป้องกัน ควบคุมโรคติดต่อ	๑๗๐,๐๐๐.๐๐	๕๕,๑๐๐.๐๐
๔	ด้านการบริหาร จัดการและการ อนุรักษ์ ทรัพยากรธรรม ชาติและ สิ่งแวดล้อม	-	-	-
๕	ด้านศิลปะ วัฒนธรรม จารีต ประเพณีและภูมิ ปัญญาท้องถิ่น	๑๙. ปกป้องสถาบันและวันสำคัญต่าง ๆ ของชาติ	๖๕,๐๐๐.๐๐	๓,๐๐๐.๐๐
		๒๐. งานประเพณีวันลอยกระทง	๘๐,๐๐๐.๐๐	๙,๔๐๐.๐๐
		๒๑. ส่งเสริมวัฒนธรรมวันตรุษจีน	๕๐,๐๐๐.๐๐	๔๙,๕๓๒.๐๐
		๒๒. สืบสานวัฒนธรรมศาสนาอิสลาม (เมาลิด)	๑๐๐,๐๐๐.๐๐	๙๙,๙๙๐.๐๐
		๒๓. สืบสานวัฒนธรรมศาสนาอิสลาม (วันฮารีรายอ)	๑๘๐,๐๐๐.๐๐	๑๗๔,๗๙๘.๐๐
๖	ด้านการบริหาร จัดการตามหลัก ธรรมาภิบาล	๒๔. จ้างเหมาบุคคลภายนอก	๖๐๐,๐๐๐.๐๐	๕๙๔,๐๐๐.๐๐

ที่	ยุทธศาสตร์	โครงการ	งบประมาณ	งบประมาณ ที่เบิกจ่ายจริง
		๒๕. จ้างเหมาบุคคลภายนอกดูแลสื่อประชาสัมพันธ์ งานบริการข้อมูลข่าวสาร และงานธุรการ	๑๙๘,๐๐๐.๐๐	๑๙๘,๐๐๐.๐๐
		๒๖. จ้างเหมาบุคคลภายนอกเพื่อปฏิบัติงานรักษา ความสะอาดและปฏิบัติงานด้านการผลิตและ จำหน่ายประปา	๖๗๑,๐๐๐.๐๐	๖๖๖,๐๐๐.๐๐
		๒๗. จ้างเหมาดูแลสวนพร้อมถนนเทศบาล	๑,๐๘๐,๐๐๐.๐๐	๑,๐๖๒,๐๐๐.๐๐
		๒๘. จ้างเหมาผู้รักษาความสะอาดในตลาดสด และ กำจัดวัชพืชในคูระบายน้ำ และงานสาธารณอื่น ๆ	๒,๗๗๔,๐๐๐.๐๐	๒,๔๗๖,๒๕๐.๐๐
		๒๙. จ้างเหมาบุคคลภายนอกเพื่อปฏิบัติงานด้านการ รักษาความสงบและความปลอดภัย	๑๕๖,๐๐๐.๐๐	๑๕๖,๐๐๐.๐๐
		๓๐. จ้างเหมาบุคคลภายนอกเพื่อปฏิบัติงานของ สำนักปลัดเทศบาล และงานป้องกันและบรรเทาสา ธารณภัย	๑,๘๗๒,๐๐๐.๐๐	๑,๗๖๑,๐๐๐.๐๐
		๓๑. ค่าจ้างเหมาบุคคลภายนอกดูแลรับผิดชอบศูนย์ เทคโนโลยีสารสนเทศ (ICT) ศูนย์กีฬาในร่มเฉลิม พระเกียรติงานธุรการและงานสันตนาการ	๓๗๘,๐๐๐.๐๐	๓๗๘,๐๐๐.๐๐
		๓๒. จ้างเหมาบุคคลภายนอก (ศูนย์พัฒนาเด็กเล็ก กองการศึกษา)	๑๔๔,๐๐๐.๐๐	๑๔๔,๐๐๐.๐๐
		๓๓. เดินทางไปราชการเพื่อประชุม อบรมสัมมนาใน หลักสูตรต่าง ๆ ของคณะผู้บริหาร สมาชิกสภา เทศบาล พนักงานเทศบาล และพนักงานจ้าง	๔๕๐,๐๐๐.๐๐	๑๕๗,๙๔๒.๔๘
		๓๔. สนับสนุนศูนย์ปฏิบัติการร่วมในการให้ความ ช่วยเหลือประชาชนขององค์กรปกครองส่วนท้องถิ่น	๑๕,๕๐๐.๐๐	๑๕,๔๒๕.๕๘

งบครุภัณฑ์

เทศบัญญัติงบประมาณรายจ่ายประจำปี พ.ศ. ๒๕๖๔ งบครุภัณฑ์ จำนวนทั้งสิ้น ๒๘ รายการ
งบประมาณ ๒,๑๔๒,๘๐๐ บาท เบิกจ่ายจำนวน ๑,๙๘๔,๒๐๕ บาท

ที่	ครุภัณฑ์	งบประมาณ ตามเทศบัญญัติ	งบประมาณ ที่เบิกจ่ายจริง
สำนักปลัดเทศบาล			
๑	เก้าอี้ทำงาน	๑๙,๐๐๐.๐๐	๑๘,๗๒๕.๐๐
๒	โต๊ะทำงานคณะผู้บริหารพร้อมเก้าอี้	๔๔,๘๐๐.๐๐	๔๔,๘๐๐.๐๐
๓	โทรศัพท์เคลื่อนที่	๓๐,๐๐๐.๐๐	๒๕,๙๘๐.๐๐
๔	พัดลมตั้งพื้น	๒๐,๐๐๐.๐๐	๑๒,๙๐๐.๐๐
๕	รถนั่งส่วนบุคคล	๑,๕๐๐,๐๐๐.๐๐	๑,๓๕๙,๐๐๐.๐๐
๖	ตู้ลิ้นชักเกอร์	๓๒,๕๐๐.๐๐	๓๒,๕๐๐.๐๐
๗	ชุดผจญเพลิง	๑๐๐,๐๐๐.๐๐	๙๙,๘๐๐.๐๐
๘	เครื่องคอมพิวเตอร์ สำหรับงานประมวล แบบที่ ๑	๔๔,๐๐๐.๐๐	๔๔,๐๐๐.๐๐
๙	เครื่องพิมพ์ Multifunction	๑๕,๐๐๐.๐๐	๑๕,๐๐๐.๐๐
๑๐	เครื่องสำรองไฟฟ้า	๑๑,๖๐๐.๐๐	๑๑,๖๐๐.๐๐
กองยุทธศาสตร์และงบประมาณ			
๑๑	เก้าอี้ทำงาน	๑๑,๔๐๐.๐๐	๑๑,๔๐๐.๐๐
๑๒	ตู้เหล็กเก็บแฟ้มเอกสาร	๑๕,๐๐๐.๐๐	๑๕,๐๐๐.๐๐
๑๓	ตู้เหล็กบานเลื่อนกระจก	๑๐,๐๐๐.๐๐	๑๐,๐๐๐.๐๐
๑๔	เครื่องมัลติมีเดียโปรเจคเตอร์	๔๒,๕๐๐.๐๐	๓๓,๖๐๐.๐๐
๑๕	จอร์บภาพ ชนิดมอเตอร์ไฟฟ้า	๑๓,๐๐๐.๐๐	๑๓,๐๐๐.๐๐
๑๖	เครื่องคอมพิวเตอร์ สำหรับงานประมวล แบบที่ ๑	๒๒,๐๐๐.๐๐	๒๒,๐๐๐.๐๐
๑๗	เครื่องคอมพิวเตอร์โน้ตบุ๊ก สำหรับงานประมวลผล	๒๒,๐๐๐.๐๐	๒๒,๐๐๐.๐๐
๑๘	เครื่องสำรองไฟฟ้า	๒,๕๐๐.๐๐	๒,๕๐๐.๐๐

ที่	ครุภัณฑ์	งบประมาณ ตามเทศบัญญัติ	งบประมาณ ที่เบิกจ่ายจริง
กองคลัง			
๑๙	เครื่องคอมพิวเตอร์ สำหรับงานประมวลผล แบบที่ ๒	๓๐,๐๐๐.๐๐	๓๐,๐๐๐.๐๐
๒๐	เครื่องพิมพ์ Multifunction	๒๒,๕๐๐.๐๐	๒๒,๕๐๐.๐๐
๒๑	เครื่องสำรองไฟฟ้า	๗,๕๐๐.๐๐	๗,๕๐๐.๐๐
กองการศึกษา			
๒๒	โต๊ะทำงานพร้อมเก้าอี้	๑๐,๐๐๐.๐๐	๑๐,๐๐๐.๐๐
๒๓	เครื่องคอมพิวเตอร์โน้ตบุ๊ก สำหรับงานประมวลผล	๒๒,๐๐๐.๐๐	๒๒,๐๐๐.๐๐
กองสาธารณสุขและสิ่งแวดล้อม			
๒๔	เครื่องตัดหญ้า	๑๙,๐๐๐.๐๐	๑๙,๐๐๐.๐๐
๒๕	ตู้เย็น	๖,๕๐๐.๐๐	๖,๕๐๐.๐๐
๒๖	เครื่องคอมพิวเตอร์โน้ตบุ๊ก สำหรับงานประมวลผล	๒๒,๐๐๐.๐๐	๒๒,๐๐๐.๐๐
กองช่าง			
๒๗	เครื่องคอมพิวเตอร์ สำหรับงานประมวล แบบที่ ๒	๓๐,๐๐๐.๐๐	๓๓,๐๐๐.๐๐
๒๘	เครื่องพิมพ์อิงค์เจ็ท	๑๘,๐๐๐.๐๐	๑๘,๐๐๐.๐๐

แนวทางการติดตามและประเมินผล ปีงบประมาณ พ.ศ.๒๕๖๕

๑. การติดตามและประเมินผลยุทธศาสตร์ใช้แนวทางการพิจารณาการติดตามและประเมินผลยุทธศาสตร์เพื่อความสอดคล้องแผนพัฒนาท้องถิ่น สอดคล้องของยุทธศาสตร์และกลยุทธ์ที่กำหนด
๒. การติดตามและประเมินโครงการ ใช้แนวทางการพิจารณาการติดตามและประเมินผลโครงการเพื่อความสอดคล้องแผนพัฒนาท้องถิ่น
- ๓ กำหนดเครื่องมือที่ใช้ในการติดตามและประเมินผล โดยใช้แบบสำหรับการติดตามและประเมินผล ดังนี้

๑) แบบการกำกับการจัดทำแผนพัฒนาท้องถิ่น

คำชี้แจง : เป็นแบบประเมินตนเองในการจัดทำแผนพัฒนาท้องถิ่นขององค์กรปกครองส่วนท้องถิ่น โดยจะทำการประเมินและรายงานทุกๆ ครั้ง หลังจากท้องถิ่นได้ประกาศใช้แผนพัฒนาท้องถิ่นแล้ว

ประเด็นการประเมิน	มีการดำเนินการ	ไม่มีการดำเนินการ
ส่วนที่ ๑ คณะกรรมการพัฒนาท้องถิ่น		
๑. มีการจัดตั้งคณะกรรมการพัฒนาท้องถิ่นเพื่อจัดทำแผนพัฒนาท้องถิ่น		
๒. มีการจัดประชุมคณะกรรมการพัฒนาท้องถิ่นเพื่อจัดทำแผนพัฒนาท้องถิ่น		
๓. มีการจัดประชุมอย่างต่อเนื่องสม่ำเสมอ		
๔. มีการจัดตั้งคณะกรรมการสนับสนุนการจัดทำแผนพัฒนาท้องถิ่น		
๕. มีการจัดประชุมคณะกรรมการสนับสนุนการจัดทำแผนพัฒนาท้องถิ่น		
๖. มีคณะกรรมการพัฒนาท้องถิ่นร่วมกับประชาคมท้องถิ่นร่วมจัดทำร่างแผนพัฒนา		
ส่วนที่ ๒ การจัดทำแผนพัฒนาท้องถิ่น		
๗. มีการรวบรวมข้อมูลและปัญหาสำคัญขององค์กรปกครองส่วนท้องถิ่นมาจัดทำฐานข้อมูล		
๘. มีการเปิดโอกาสให้ประชาชนเข้ามามีส่วนร่วมในการจัดทำแผน		
๙. มีการวิเคราะห์ศักยภาพขององค์กรปกครองส่วนท้องถิ่น (SWOT) เพื่อประเมินสภาพการพัฒนาองค์กรปกครองส่วนท้องถิ่น		
๑๐. มีการกำหนดวิสัยทัศน์และภารกิจหลักการพัฒนาองค์กรปกครองส่วนท้องถิ่นที่สอดคล้องกับศักยภาพของท้องถิ่น		
๑๑. มีการกำหนดวิสัยทัศน์และภารกิจหลักการพัฒนาองค์กรปกครองส่วนท้องถิ่นที่สอดคล้องกับยุทธศาสตร์จังหวัด		
๑๒. มีการกำหนดจุดมุ่งหมายเพื่อการพัฒนาที่ยั่งยืน		
๑๓. มีการกำหนดเป้าหมายการพัฒนาท้องถิ่น		
๑๔. มีการกำหนดยุทธศาสตร์การพัฒนาและแนวทางการพัฒนา		
๑๕. มีการกำหนดยุทธศาสตร์ที่สอดคล้องกับยุทธศาสตร์ของจังหวัด		
๑๖. มีการอนุมัติและประกาศใช้แผนยุทธศาสตร์การพัฒนา		
๑๗. มีการจัดทำบัญชีกลุ่มโครงการในแผนยุทธศาสตร์		
๑๘. มีการกำหนดรูปแบบการติดตามประเมินผลแผนยุทธศาสตร์		
๑๙. มีการทบทวนแผนยุทธศาสตร์หรือไม่		

๒) แบบแนวทางการพิจารณาการติดตามและประเมินผลยุทธศาสตร์เพื่อความสอดคล้อง
แผนพัฒนาท้องถิ่น

ประเด็นการพิจารณา	คะแนนเต็ม
๑. ข้อมูลสภาพทั่วไปและข้อมูลพื้นฐานขององค์กรปกครองส่วนท้องถิ่น	๒๐
๒. การวิเคราะห์สภาพการณ์และศักยภาพ	๒๐
๓. ยุทธศาสตร์ประกอบด้วย	๖๐
๓.๑ ยุทธศาสตร์ขององค์กรปกครองส่วนท้องถิ่น	(๑๐)
๓.๒ ยุทธศาสตร์ขององค์กรปกครองส่วนท้องถิ่นในเขตจังหวัด	(๑๐)
๓.๓ ยุทธศาสตร์จังหวัด	(๑๐)
๓.๔ วิสัยทัศน์	(๕)
๓.๕ กลยุทธ์	(๕)
๓.๖ เป้าประสงค์ของแต่ละประเด็นกลยุทธ์	(๕)
๓.๗ จุดยืนทางยุทธศาสตร์	(๕)
๓.๘ แผนงาน	(๕)
๓.๙ ความเชื่อมโยงของยุทธศาสตร์ในภาพรวม	(๕)
รวมคะแนน	๑๐๐

แนวทางการพิจารณาการติดตามและประเมินผลยุทธศาสตร์เพื่อความสอดคล้องแผนพัฒนาท้องถิ่น

ประเด็นการพิจารณา	รายละเอียดหลักเกณฑ์	คะแนนเต็ม	คะแนนที่ได้
๑. ข้อมูลสภาพทั่วไป และข้อมูลพื้นฐานขององค์กรปกครองส่วนท้องถิ่น	ควรประกอบด้วยข้อมูลดังนี้ (๑) ข้อมูลเกี่ยวกับด้านกายภาพ เช่น ที่ตั้งของหมู่บ้าน/ชุมชน/ตำบล ลักษณะภูมิประเทศ ลักษณะภูมิอากาศ ลักษณะของที่ดิน ลักษณะของแหล่งน้ำ ลักษณะของป่าไม้ ฯลฯ ด้านการเมือง/การปกครอง เช่น เขตการปกครองการเลือกตั้ง ฯลฯ	๒๐ (๓)	
	(๒) ข้อมูลเกี่ยวกับด้านการเมือง/การปกครอง เช่น เขตการปกครอง การเลือกตั้ง ฯลฯ ประชากร เช่น ข้อมูลเกี่ยวกับจำนวนประชากร และช่วงอายุและจำนวนประชากร ฯลฯ	(๒)	
	(๓) ข้อมูลเกี่ยวกับสภาพทางสังคม เช่น การศึกษา สาธารณสุข อาชญากรรม ยาเสพติด การสังคมสงเคราะห์	(๒)	
	(๔) ข้อมูลเกี่ยวกับระบบบริหารพื้นฐาน เช่น การคมนาคมขนส่ง การไฟฟ้า การประปา โทรศัพท์ ฯลฯ	(๒)	
	(๕) ข้อมูลเกี่ยวกับระบบเศรษฐกิจ เช่น การเกษตร การประมง การประมงสัตว์ การบริการ การท่องเที่ยว อุตสาหกรรม การพาณิชย์/กลุ่มอาชีพแรงงาน ฯลฯ	(๒)	
	(๖) ข้อมูลเกี่ยวกับศาสนา ประเพณี วัฒนธรรม เช่น การนับถือศาสนา ประเพณี งานประจำปี ภูมิปัญญาท้องถิ่น ภาษาถิ่น สินค้าพื้นเมืองและของที่ระลึก ฯลฯ และอื่น ๆ	(๒)	
	(๗) ข้อมูลเกี่ยวกับทรัพยากรธรรมชาติ เช่น น้ำ ป่าไม้ ภูเขา คุณภาพของทรัพยากรธรรมชาติ ฯลฯ	(๒)	
	(๘) การสำรวจและจัดเก็บข้อมูลเพื่อการจัดทำแผนพัฒนาท้องถิ่น หรือการใช้ข้อมูล จปฐ.	(๒)	
	(๙) การประชุมประชาคมท้องถิ่น รูปแบบ วิธีการ และการดำเนินการประชุมประชาคมท้องถิ่นโดยใช้กระบวนการร่วมคิด ร่วมทำ ร่วมตัดสินใจ ร่วมตรวจสอบ ร่วมรับประโยชน์ ร่วมแก้ไขปัญหา บริรักษารือ แลกเปลี่ยนเรียนรู้ เพื่อแก้ไขปัญหาสำหรับการพัฒนาท้องถิ่นตามอำนาจหน้าที่ขององค์กรปกครองส่วนท้องถิ่น	(๓)	

ประเด็นการพิจารณา	รายละเอียดหลักเกณฑ์	คะแนนเต็ม	คะแนนที่ได้
<p>๒. การวิเคราะห์สภาพการณ์และศักยภาพ</p>	<p>ควรประกอบด้วยข้อมูลดังนี้</p> <p>(๑) การวิเคราะห์ที่ครอบคลุมความเชื่อมโยง ความสอดคล้อง ยุทธศาสตร์จังหวัด ยุทธศาสตร์การพัฒนาขององค์กรปกครองส่วนท้องถิ่นในเขตจังหวัด ยุทธศาสตร์ขององค์กรปกครองส่วนท้องถิ่น นโยบายของผู้บริหารท้องถิ่น รวมถึงความเชื่อมโยงแผนยุทธศาสตร์ชาติ ๒๐ ปี แผนพัฒนาเศรษฐกิจและสังคมแห่งชาติ และ Thailand ๔.๐</p> <p>(๒) การวิเคราะห์การใช้ผังเมืองรวมหรือผังเมืองเฉพาะและการบังคับใช้ผลของการบังคับใช้ สภาพการณ์ที่เกิดขึ้นต่อการพัฒนาท้องถิ่น</p> <p>(๓) การวิเคราะห์ทางสังคม เช่น ด้านแรงงาน การศึกษา สาธารณสุข ความยากจน อาชญากรรม ปัญหายาเสพติด เทคโนโลยี จารีต ประเพณี วัฒนธรรม ภูมิปัญญาท้องถิ่น</p> <p>(๔) การวิเคราะห์ทางเศรษฐกิจ ข้อมูลด้านรายได้ครัวเรือน การส่งเสริมอาชีพ กลุ่มอาชีพ กลุ่มทางสังคม การพัฒนาอาชีพและกลุ่มต่างๆ สภาพทางเศรษฐกิจและความเป็นอยู่ทั่วไป เป็นต้น</p> <p>(๕) การวิเคราะห์สิ่งแวดล้อม พื้นที่สีเขียว ธรรมชาติต่างๆ ทางภูมิศาสตร์ กระบวนการหรือสิ่งที่เกิดขึ้น การประดิษฐ์ที่มีผลต่อสิ่งแวดล้อมและการพัฒนา</p> <p>(๖) ผลการวิเคราะห์ศักยภาพเพื่อประเมินสถานภาพการพัฒนาในปัจจุบันและโอกาสการพัฒนาในอนาคตของท้องถิ่น ด้วยเทคนิค SWOT Analysis ที่อาจส่งผลการดำเนินงาน ได้แก่ S-Strength (จุดแข็ง) W-Weakness (จุดอ่อน) O-Opportunity (โอกาส) และ T-Threat (อุปสรรค)</p>	<p>๒๐ (๕)</p> <p>(๓)</p> <p>(๓)</p> <p>(๓)</p> <p>(๓)</p> <p>(๓)</p>	
<p>๓. ยุทธศาสตร์ ๓.๑ ยุทธศาสตร์ขององค์กรปกครองส่วนท้องถิ่น</p>	<p>ควรประกอบด้วยข้อมูลดังนี้</p> <p>สอดคล้องกับสภาพสังคม เศรษฐกิจ สิ่งแวดล้อมของท้องถิ่น ประเด็นปัญหาการพัฒนาและแนวทางการพัฒนาที่สอดคล้องกับยุทธศาสตร์ขององค์กรปกครองส่วนท้องถิ่น และเชื่อมโยงหลักพระราชบัญญัติแผนยุทธศาสตร์ชาติ ๒๐ ปี แผนพัฒนาเศรษฐกิจและสังคมแห่งชาติ และ Thailand ๔.๐</p>	<p>๖๐ (๑๐)</p>	

ประเด็นการพิจารณา	รายละเอียดหลักเกณฑ์	คะแนนเต็ม	คะแนนที่ได้
๓.๒ ยุทธศาสตร์ขององค์กรปกครองส่วนท้องถิ่นในเขตจังหวัด	สอดคล้องและเชื่อมโยงกับสภาพสังคม เศรษฐกิจ สิ่งแวดล้อมของท้องถิ่น ยุทธศาสตร์จังหวัดและเชื่อมโยงหลักปรัชญาของเศรษฐกิจพอเพียง ยุทธศาสตร์ชาติ ๒๐ ปี แผนพัฒนาเศรษฐกิจและสังคมแห่งชาติและ Thailand ๔.๐	(๑๐)	
๓.๓ ยุทธศาสตร์จังหวัด	สอดคล้องกับแผนพัฒนาเศรษฐกิจและสังคมแห่งชาติ แผนการบริหารราชการแผ่นดิน นโยบาย/ยุทธศาสตร์ คสช. และนโยบายรัฐบาลหลักปรัชญาของเศรษฐกิจพอเพียง ยุทธศาสตร์ชาติ ๒๐ ปี และ Thailand ๔.๐	(๑๐)	
๓.๔ วิสัยทัศน์	วิสัยทัศน์ ซึ่งมีลักษณะแสดงสถานภาพที่องค์กรปกครองส่วนท้องถิ่นต้องการจะเป็นหรือบรรลุถึงอนาคตอย่างชัดเจน สอดคล้องกับโอกาสและศักยภาพที่เป็นลักษณะเฉพาะขององค์กรปกครองส่วนท้องถิ่นและสัมพันธ์กับโครงการพัฒนา	(๕)	
๓.๕ กลยุทธ์	แสดงให้เห็นช่องทาง วิธีการ ภารกิจหรือสิ่งที่ต้องทำตามอำนาจหน้าที่ขององค์กรปกครองส่วนท้องถิ่นที่จะนำไปสู่การบรรลุวิสัยทัศน์ หรือแสดงให้เห็นถึงความชัดเจนในสิ่งที่ดำเนินการให้บรรลุวิสัยทัศน์นั้น	(๕)	
๓.๖ เป้าประสงค์ของแต่ละประเด็นกลยุทธ์	เป้าหมายของแต่ละประเด็นกลยุทธ์มีความสอดคล้องและสนับสนุนต่อกิจกรรมที่จะเกิดขึ้น มุ่งหมายสิ่งหนึ่งสิ่งใดที่ชัดเจน	(๕)	
๓.๗ จุดยืนทางยุทธศาสตร์	ความมุ่งมั่นอันแน่วแน่ในการวางแผนพัฒนาท้องถิ่น เพื่อให้บรรลุวิสัยทัศน์ขององค์กรปกครองส่วนท้องถิ่น ซึ่งเกิดจากศักยภาพของพื้นที่จริง ที่จะนำไปสู่ผลสำเร็จทางยุทธศาสตร์	(๕)	
๓.๘ แผนงาน	แผนงานหรือจุดมุ่งหมายเพื่อการพัฒนาในอนาคต กำหนดจุดมุ่งหมายในเรื่องใดเรื่องหนึ่งหรือแผนงานที่เกิดจากเป้าประสงค์ ตัวชี้วัด ค่าเป้าหมาย กลยุทธ์ จุดยืนทางยุทธศาสตร์ขององค์กรปกครองส่วนท้องถิ่นที่มีความชัดเจน นำไปสู่การทำโครงการพัฒนาท้องถิ่นในแผนพัฒนาท้องถิ่น โดยระบุแผนงานและความเชื่อมโยง	(๕)	
๓.๙ ความเชื่อมโยงของยุทธศาสตร์ในภาพรวม	ความเชื่อมโยงองค์รวมที่นำไปสู่การพัฒนาท้องถิ่นที่เกิดผลผลิต/โครงการจากแผนยุทธศาสตร์ชาติ ๒๐ ปี แผนพัฒนาเศรษฐกิจและสังคมแห่งชาติ ฉบับที่ ๑๒ Thailand ๔.๐ แผนพัฒนาภาค/แผนพัฒนากลุ่มจังหวัด /แผนพัฒนาจังหวัดยุทธศาสตร์การพัฒนาขององค์กรปกครองส่วนท้องถิ่น	(๕)	
	รวมคะแนน	๑๐๐	

๓) แนวทางการพิจารณาการติดตามและประเมินผลโครงการเพื่อความสอดคล้อง
แผนพัฒนาท้องถิ่น

ประเด็นการพิจารณา	คะแนน
๑. การสรุปสถานการณ์การพิจารณา	๑๐
๒. การประเมินผลการนำแผนพัฒนาท้องถิ่นไปปฏิบัติในเชิงปริมาณ	๑๐
๓. การประเมินผลการนำแผนพัฒนาท้องถิ่นไปปฏิบัติในเชิงคุณภาพ	๑๐
๔. แผนงานและยุทธศาสตร์การพิจารณา	๑๐
๕. โครงการพัฒนา ประกอบด้วย	๖๐
๕.๑ ความชัดเจนของชื่อโครงการ	(๕)
๕.๒ กำหนดวัตถุประสงค์สอดคล้องกับโครงการ	(๕)
๕.๓ เป้าหมาย (ผลผลิตของโครงการ) มีความชัดเจนนำไปสู่การตั้งงบประมาณได้ ถูกต้อง	(๕)
๕.๔ โครงการมีความสอดคล้องกับแผนยุทธศาสตร์ชาติ ๒๐ ปี	(๕)
๕.๕ เป้าหมาย (ผลผลิตของโครงการ) มีความสอดคล้องกับแผนพัฒนาเศรษฐกิจและ สังคมแห่งชาติ	(๕)
๕.๖ โครงการมีความสอดคล้องกับ Thailand ๔.๐	(๕)
๕.๗ โครงการสอดคล้องกับยุทธศาสตร์จังหวัด	(๕)
๕.๘ โครงการแก้ไขปัญหาความยากจนหรือการเสริมสร้างให้ประเทศชาติมั่นคง มั่งคั่ง ยั่งยืน ภายใต้หลักประชารัฐ	(๕)
๕.๙ งบประมาณ มีความสอดคล้องกับเป้าหมาย (ผลผลิตของโครงการ)	(๕)
๕.๑๐ มีการประมาณการราคาถูกต้องตามหลักวิธีการงบประมาณ	(๕)
๕.๑๑ มีการกำหนดตัวชี้วัด (KPI) และสอดคล้องกับวัตถุประสงค์และผลคาดว่าจะ ได้รับ	(๕)
๕.๑๒ ผลที่คาดว่าจะได้รับ สอดคล้องกับวัตถุประสงค์	(๕)
รวมคะแนน	๑๐๐

แนวทางการพิจารณาการติดตามและประเมินผลโครงการเพื่อความสอดคล้องแผนพัฒนาท้องถิ่น

ประเด็นการพิจารณา	รายละเอียดหลักเกณฑ์	คะแนนเต็ม	คะแนนที่ได้
๑. การสรุปสถานการณ์การพัฒนา	เป็นการวิเคราะห์กรอบการจัดทำยุทธศาสตร์ขององค์กรปกครองส่วนท้องถิ่น (ใช้การวิเคราะห์ SWOT Analysis/Demand (Demand Analysis)/Global Demand และ Trend ปัจจุบันและสถานการณ์การเปลี่ยนแปลงที่มีผลต่อการพัฒนา อย่างน้อยต้องประกอบด้วย การวิเคราะห์ศักยภาพด้านเศรษฐกิจ, ด้านสังคม, ด้านทรัพยากรธรรมชาติ และสิ่งแวดล้อม)	๑๐	
๒. การประเมินผลการนำแผนพัฒนาท้องถิ่นไปปฏิบัติในเชิงปริมาณ	๑) การควบคุมที่มีการใช้ตัวเลขต่างๆ เพื่อนำมาใช้วัดผลในเชิงปริมาณ เช่น การวัดจำนวนโครงการ กิจกรรม งานต่างๆ ก็คือ ผลผลิตนั่นเองว่า เป็นไปตามที่ตั้งเป้าหมายเอาไว้หรือไม่จำนวนที่ดำเนินการจริงตามที่ได้กำหนดไว้เท่าไร จำนวนที่ไม่สามารถดำเนินการได้มีจำนวนเท่าไร สามารถอธิบายได้ตามหลักประสิทธิภาพ (Efficiency) ของการพัฒนา ท้องถิ่นตามอำนาจหน้าที่ที่ได้กำหนดไว้ ๒) วิเคราะห์ผลกระทบ/สิ่งที่กระทบ (Impact) โครงการที่ดำเนินการใน เชิงปริมาณ (Quantitative)	๑๐	
๓. การประเมินผลการนำแผนพัฒนาท้องถิ่นไปปฏิบัติในเชิงคุณภาพ	๑) การประเมินประสิทธิผลของแผนพัฒนาในเชิงคุณภาพคือการนำเอาเทคนิคต่างๆ มาใช้เพื่อวัดว่าภารกิจ โครงการ กิจกรรม งานต่างๆ ที่ ดำเนินการในพื้นที่นั้นๆ ตรงต่อความต้องการของประชาชนหรือไม่ และเป็นไปตามอำนาจหน้าที่หรือไม่ ประชาชนพึงพอใจหรือไม่ สิ่งของ วัสดุ ครุภัณฑ์ การดำเนินการต่างๆ มีสภาพหรือลักษณะถูกต้อง คงทน ถาวร สามารถใช้ได้ตามวัตถุประสงค์หรือไม่ ซึ่งเป็นไปตามหลักประสิทธิผล (Effectiveness) ผลการปฏิบัติราชการที่บรรลุวัตถุประสงค์และเป้าหมายของแผนการปฏิบัติราชการตามที่ได้รับงบประมาณมา ดำเนินการ รวมถึงสามารถเทียบเคียงกับส่วนราชการหรือหน่วยงาน ๒) วิเคราะห์ผลกระทบ/สิ่งที่กระทบ (Impact) โครงการที่ดำเนินการใน เชิงคุณภาพ (Qualitative)	๑๐	
๔. แผนงาน และยุทธศาสตร์การพัฒนา	๑) วิเคราะห์แผนงาน งาน ที่เกิดจากด้านต่างๆ มีความสอดคล้องกับยุทธศาสตร์ขององค์กรปกครองส่วนท้องถิ่นในมิติต่างๆ จนนำไปสู่การ จัดทำโครงการพัฒนาท้องถิ่นโดยใช้ SWOT Analysis/Demand (Demand Analysis)/Global Demand/Trend หรือหลักการบูรณาการ (Integration) กับองค์กรปกครองส่วนท้องถิ่นที่มีพื้นที่ติดต่อกัน ๒) วิเคราะห์แผนงาน งาน ที่เกิดจากด้านต่างๆ ที่สอดคล้องกับการแก้ไข ปัญหาความยากจน หลักปรัชญา	๑๐	

ประเด็นการพิจารณา	รายละเอียดหลักเกณฑ์	คะแนนเต็ม	คะแนนที่ได้
๕. โครงการพัฒนา ๕.๑ ความชัดเจนของชื่อ โครงการ	ควรประกอบด้วยข้อมูลดังนี้ เป็นโครงการที่มีวัตถุประสงค์สนองต่อแผนยุทธศาสตร์การพัฒนา ขององค์กรปกครองส่วนท้องถิ่นและดำเนินการเพื่อให้การพัฒนา บรรลุตามวิสัยทัศน์ขององค์กรปกครองส่วนท้องถิ่นที่กำหนดไว้ ชื่อ โครงการมีความชัดเจน มุ่งไปเรื่องใดเรื่องหนึ่ง อ่านแล้วเข้าใจได้ว่า จะพัฒนาอะไรในอนาคต	๖๐ (๕)	
๕.๒ กำหนดวัตถุประสงค์ สอดคล้องกับโครงการ	มีวัตถุประสงค์ชัดเจน (clear objective) โครงการต้องกำหนด วัตถุประสงค์สอดคล้องกับความเป็นมาของโครงการ สอดคล้องกับ หลักการ และเหตุผล วิธีการดำเนินงานต้องสอดคล้องกับ วัตถุประสงค์ มีความ เป็นไปได้ชัดเจน มีลักษณะเฉพาะเจาะจง	(๕)	
๕.๓ เป้าหมาย (ผลผลิต ของโครงการ) มีความ ชัด เจน นำ ไป สู่ ก า ร ตั้ งงบประมาณได้ถูกต้อง	สภาพที่อยากให้เกิดขึ้นในอนาคตเป็นทิศทางที่ต้องไปให้ถึง เป้าหมายต้อง ชัดเจน สามารถระบุจำนวนเท่าไร กลุ่มเป้าหมายคือ อะไร มีผลผลิต อย่างไร กลุ่มเป้าหมาย พื้นที่ดำเนินงาน และ ระยะเวลาดำเนินงาน อธิบายให้ชัดเจนว่าโครงการนี้จะทำที่ไหน เริ่มต้นในช่วงเวลาใดและจบ ลงเมื่อไร ใครคือกลุ่มเป้าหมายรอง	(๕)	
๕.๔ โครงการมีความ สอดคล้องกับแผน ยุทธศาสตร์ ๒๐ ปี	โครงการสอดคล้องกับ (๑) ความมั่นคง (๒) การสร้างความสามารถ ในการแข่งขัน (๓) การพัฒนาและเสริมสร้างศักยภาพคน (๔) การ สร้างโอกาสความเสมอภาคและเท่าเทียมกันทางสังคม (๕) การ สร้างการเติบโตบนคุณภาพชีวิตที่เป็นมิตรต่อสิ่งแวดล้อม (๖) การ ปรับสมดุลและพัฒนาระบบการบริหารจัดการภาครัฐ เพื่อให้เกิด ความมั่นคง มั่งคั่ง ยั่งยืน	(๕)	
๕.๕ เป้าหมาย (ผลผลิต ของโครงการ) มีความ สอดคล้องกับแผนพัฒนา เศรษฐกิจและสังคม แห่งชาติ	โครงการมีความสอดคล้องกับแผนพัฒนาเศรษฐกิจและสังคม แห่งชาติ ฉบับที่ ๑๒ โดย (๑) ยึดหลักปรัชญาของเศรษฐกิจ พอเพียง (๒) ยึดคนเป็นศูนย์กลางการพัฒนา (๓) ยึดวิสัยทัศน์ ภายใต้ยุทธศาสตร์ชาติ ๒๐ ปี (๔) ยึดเป้าหมายอนาคตประเทศไทย ๒๕๗๙ (๕) ยึดหลักการนำไปสู่การ ปฏิบัติให้เกิดผลสัมฤทธิ์อย่าง จริงจังใน ๕ ปีที่ต่อยอดไปสู่ผลสัมฤทธิ์ที่ เป็นเป้าหมายระยะยาว ภายใต้แนวทางการพัฒนา (๑) การยกระดับ ศักยภาพการแข่งขัน และการหลุดพ้นกับดักรายได้ปานกลางสู่รายได้สูง (๒) การพัฒนา ศักยภาพคนตามช่วงวัยและการปฏิรูประบบเพื่อสร้าง สังคมสูงวัย อย่างมีคุณภาพ (๓) การลดความเหลื่อมล้ำทางสังคม (๔) การ รองรับการเชื่อมโยงภูมิภาคและความเป็นเมือง (๕) การสร้างความ เจริญเติบโตทางเศรษฐกิจและสังคมอย่างเป็นมิตรกับสิ่งแวดล้อม (๖) การบริหารราชการแผ่นดินที่มีประสิทธิภาพ	(๕)	

ประเด็นพิจารณา	รายละเอียดหลักเกณฑ์	คะแนนเต็ม	คะแนนที่ได้
๕.๖ โครงการพัฒนา (ต่อ) ๕.๖ โครงการมีความสอดคล้องกับ Thailand ๔.๐	โครงการมีลักษณะหรือสอดคล้องกับการปรับเปลี่ยนโครงสร้างเศรษฐกิจ ไปสู่ Value-Based Economy หรือเศรษฐกิจที่ขับเคลื่อนด้วย นวัตกรรม ทำน้อย ได้มาก เช่น (๑) เปลี่ยนจากการผลิตสินค้า โภคภัณฑ์ ไปสู่สินค้าเชิงนวัตกรรม (๒) เปลี่ยนจากการขับเคลื่อนประเทศด้วย ภาคอุตสาหกรรม ไปสู่การขับเคลื่อนด้วยเทคโนโลยี ความคิดสร้างสรรค์ และนวัตกรรม (๓) เปลี่ยนจากการเน้นภาคการผลิตสินค้า ไปสู่การเน้น ภาคบริการมากขึ้น รวมถึงโครงการที่เติมเต็มด้วยวิทยาการ ความคิด สร้างสรรค์ นวัตกรรม วิทยาศาสตร์ เทคโนโลยี และการวิจัยและพัฒนา แล้วต่อยอดความได้เปรียบเชิงเปรียบเทียบ เช่น ด้านเกษตร เทคโนโลยีชีวภาพ สาธารณสุข วัฒนธรรม ฯลฯ	(๕)	
๕.๗ โครงการสอดคล้องกับยุทธศาสตร์จังหวัด	โครงการพัฒนาท้องถิ่นมีความสอดคล้องกับห้วงระยะเวลาของแผนพัฒนาจังหวัดที่ได้กำหนดขึ้น เพื่อขับเคลื่อนการพัฒนาท้องถิ่น เสมือนหนึ่งการขับเคลื่อนการพัฒนาจังหวัด ซึ่งไม่สามารถแยกส่วนใดส่วนหนึ่งออกจากกันได้ นอกจากนี้โครงการพัฒนาท้องถิ่นต้องเป็น โครงการเชื่อมต่อหรือเดินทางไปด้วยกันกับยุทธศาสตร์จังหวัดที่ได้ กำหนดขึ้นที่เป็นปัจจุบัน	(๕)	
๕.๘ โครงการแก้ไขปัญหาความยากจนหรือการเสริมสร้างให้ประเทศชาติมั่นคง มั่งคั่ง ยั่งยืน ภายใต้หลักประชารัฐ	เป็นโครงการที่ดำเนินการภายใต้พื้นฐานความพอเพียงที่ประชาชนดำเนินการเองหรือร่วมดำเนินการ เป็นโครงการต่อยอดและขยายได้เป็นโครงการที่ประชาชนต้องการเพื่อให้เกิดความยั่งยืน ซึ่งมีลักษณะที่จะให้ท้องถิ่นมีความมั่นคง มั่งคั่ง ยั่งยืน เป็นท้องถิ่นที่พัฒนาแล้วด้วยการพัฒนาตามปรัชญาของเศรษฐกิจพอเพียง	(๕)	
๕.๙ งบประมาณ มีความสอดคล้องกับเป้าหมาย (ผลผลิตของโครงการ)	งบประมาณโครงการพัฒนาจะต้องคำนึงถึงหลักสำคัญ ๕ ประการ ในการจัดทำโครงการได้แก่ (๑) ความประหยัด (Economy) (๒) ความมีประสิทธิภาพ (Efficiency) (๓) ความมีประสิทธิภาพ (Effectiveness) (๔) ความเหลื่อมล้ำในการพัฒนาท้องถิ่น นำไปสู่ความยุติธรรม (Equity) (๕) ความโปร่งใส (Transparency)	(๕)	
๕.๑๐ มีการประมาณการราคาถูกต้องตามหลักวิธีการงบประมาณ	การประมาณการราคาเพื่อการพัฒนาต้องให้สอดคล้องกับโครงการ ถูกต้องตามหลักวิชาการทางช่าง หลักของราคากลางราคากลางท้องถิ่น มีความโปร่งใสในการกำหนดราคาและตรวจสอบได้ในเชิงประจักษ์	(๕)	

ประเด็นพิจารณา	รายละเอียดหลักเกณฑ์	คะแนนเต็ม	คะแนนที่ได้
๕.โครงการพัฒนา (ต่อ) ๕.๑๑ มีการกำหนดตัวชี้วัด (KPI) และสอดคล้องกับ	มีการกำหนดดัชนีชี้วัดผลงาน (Key Performance Indicator : KPI) ที่ สามารถวัดได้ (measurable) ใช้บอกประสิทธิผล (effectiveness) ใช้บอกประสิทธิภาพ (efficiency) ได้ เช่น การกำหนดความพึงพอใจ การกำหนดร้อยละ การกำหนดอันเกิดจากผลของวัตถุประสงค์ที่เกิดขึ้นที่ ได้รับ (การคาดการณ์ คาดว่าจะได้รับ)	(๕)	
๕.๑๒ ผลที่คาดว่าจะได้รับ สอดคล้องกับวัตถุประสงค์	ผลที่ได้รับเป็นสิ่งที่เกิดขึ้นได้จริงจากการดำเนินการตามโครงการพัฒนา ซึ่งสอดคล้องกับวัตถุประสงค์ที่ตั้งไว้ การได้ผลหรือผลที่เกิดขึ้นจะต้องเท่ากับวัตถุประสงค์หรือมากกว่าวัตถุประสงค์ ซึ่งการเขียนวัตถุประสงค์ ควรคำนึงถึง (๑) ความเป็นไปได้และมีความเฉพาะเจาะจง ในการ ดำเนินงานตามโครงการ (๒) วัดและประเมินผลระดับของความสำเร็จได้ (๓) ระบุสิ่งที่ต้องการดำเนินงานอย่างชัดเจนและเฉพาะเจาะจงมากที่สุด และสามารถปฏิบัติได้ (๔) เป็นเหตุเป็นผล สอดคล้องกับความเป็นจริง (๕) ส่งผลต่อการบ่งบอกเวลาได้	(๕)	
รวมคะแนน		๑๐๐	

ส่วนที่ ๓

ผลการวิเคราะห์การติดตามและประเมินผล

๑. ผลการพิจารณาการติดตามและประเมินผลยุทธศาสตร์เพื่อความสอดคล้องแผนพัฒนาท้องถิ่น

๑.๑ สรุปคะแนนประเมินยุทธศาสตร์ ดังนี้

ประเด็นการพิจารณา	คะแนนเต็ม	คะแนนที่ได้
๑. ข้อมูลสภาพทั่วไปและข้อมูลพื้นฐานขององค์กรปกครองส่วนท้องถิ่น	๒๐	๑๗.๘๙
๒. การวิเคราะห์สภาพการณ์และศักยภาพ	๒๐	๑๖.๔๔
๓. ยุทธศาสตร์ประกอบด้วย	๖๐	๕๒.๕๕
๓.๑ ยุทธศาสตร์ขององค์กรปกครองส่วนท้องถิ่น	(๑๐)	๘.๘๙
๓.๒ ยุทธศาสตร์ขององค์กรปกครองส่วนท้องถิ่นในเขตจังหวัด	(๑๐)	๘.๘๙
๓.๓ ยุทธศาสตร์จังหวัด	(๑๐)	๘.๘๙
๓.๔ วิสัยทัศน์	(๕)	๔.๔๔
๓.๕ กลยุทธ์	(๕)	๔.๕๖
๓.๖ เป้าประสงค์ของแต่ละประเด็นกลยุทธ์	(๕)	๔.๓๓
๓.๗ จุดยืนทางยุทธศาสตร์	(๕)	๔.๐๐
๓.๘ แผนงาน	(๕)	๔.๒๒
๓.๙ ความเชื่อมโยงของยุทธศาสตร์ในภาพรวม	(๕)	๔.๓๓
รวมคะแนน	๑๐๐	๘๖.๘๘

สรุปคะแนนการพิจารณาการติดตามและประเมินผลยุทธศาสตร์เพื่อความสอดคล้องแผนพัฒนาท้องถิ่น

ประเด็นการพิจารณา	รายละเอียดหลักเกณฑ์	คะแนน เต็ม	คะแนน ที่ได้
๑. ข้อมูลสภาพทั่วไป และข้อมูลพื้นฐานของ องค์กรปกครองส่วน ท้องถิ่น	ควรประกอบด้วยข้อมูลดังนี้ (๑) ข้อมูลเกี่ยวกับด้านกายภาพ เช่น ที่ตั้งของหมู่บ้าน/ชุมชน/ตำบล ลักษณะภูมิประเทศ ลักษณะภูมิอากาศ ลักษณะของที่ดิน ลักษณะของ แหล่งน้ำ ลักษณะของป่าไม้ ฯลฯ ด้านการเมือง/การปกครอง เช่น เขต การปกครองการเลือกตั้ง ฯลฯ	๒๐ (๓)	๑๗.๘๙ ๒.๕๕
	(๒) ข้อมูลเกี่ยวกับด้านการเมือง/การปกครอง เช่น เขตการปกครอง การเลือกตั้ง ฯลฯ ประชากร เช่น ข้อมูลเกี่ยวกับจำนวนประชากร และ ช่วงอายุและจำนวนประชากร ฯลฯ	(๒)	๑.๘๙
	(๓) ข้อมูลเกี่ยวกับสภาพทางสังคม เช่น การศึกษา สาธารณสุข อาชญากรรม ยาเสพติด การสังคมสงเคราะห์	(๒)	๑.๗๘
	(๔) ข้อมูลเกี่ยวกับระบบบริหารพื้นฐาน เช่น การคมนาคมขนส่ง การ ไฟฟ้า การประปา โทรศัพท์ ฯลฯ	(๒)	๒.๐๐
	(๕) ข้อมูลเกี่ยวกับระบบเศรษฐกิจ เช่น การเกษตร การประมง การ ประมงสัตว์ การบริการ การท่องเที่ยว อุตสาหกรรม การพาณิชย์/กลุ่ม อาชีพแรงงาน ฯลฯ	(๒)	๑.๖๗
	(๖) ข้อมูลเกี่ยวกับศาสนา ประเพณี วัฒนธรรม เช่น การนับถือศาสนา ประเพณี งานประจำปี ภูมิปัญญาท้องถิ่น ภาษาถิ่น สินค้าพื้นเมืองและ ของที่ระลึก ฯลฯ และอื่น ๆ	(๒)	๑.๗๘
	(๗) ข้อมูลเกี่ยวกับทรัพยากรธรรมชาติ เช่น น้ำ ป่าไม้ ภูเขา คุณภาพ ของทรัพยากรธรรมชาติ ฯลฯ	(๒)	๑.๗๘
	(๘) การสำรวจและจัดเก็บข้อมูลเพื่อการจัดทำแผนพัฒนาท้องถิ่นหรือ การใช้ข้อมูล จปฐ.	(๒)	๑.๘๙
	(๙) การประชุมประชาคมท้องถิ่น รูปแบบ วิธีการ และการดำเนินการ ประชุมประชาคมท้องถิ่นโดยใช้กระบวนการร่วมคิด ร่วมทำ ร่วม ตัดสินใจ ร่วมตรวจสอบ ร่วมรับประโยชน์ ร่วมแก้ไขปัญหา ปรึกษาหารือ แลกเปลี่ยนเรียนรู้ เพื่อแก้ไขปัญหาสำหรับการพัฒนา ท้องถิ่นตามอำนาจหน้าที่ขององค์กรปกครองส่วนท้องถิ่น	(๓)	๒.๕๕

ประเด็นการพิจารณา	รายละเอียดหลักเกณฑ์	คะแนน เต็ม	คะแนน ที่ได้
๒. การวิเคราะห์ สภาพการณ์และ ศักยภาพ	<p>ควรประกอบด้วยข้อมูลดังนี้</p> <p>(๑) การวิเคราะห์ที่ครอบคลุมความเชื่อมโยง ความสอดคล้อง ยุทธศาสตร์จังหวัด ยุทธศาสตร์การพัฒนาขององค์กรปกครองส่วนท้องถิ่นในเขตจังหวัด ยุทธศาสตร์ขององค์กรปกครองส่วนท้องถิ่น นโยบายของผู้บริหารท้องถิ่น รวมถึงความเชื่อมโยงแผนยุทธศาสตร์ชาติ ๒๐ ปี แผนพัฒนาเศรษฐกิจและสังคมแห่งชาติ และ Thailand ๔.๐</p>	๒๐ (๕)	๑๖.๔๔ ๔.๒๒
	<p>(๒) การวิเคราะห์การใช้ผังเมืองรวมหรือผังเมืองเฉพาะและการบังคับใช้ผลของการบังคับใช้ สภาพการณ์ที่เกิดขึ้นต่อการพัฒนาท้องถิ่น</p>	(๓)	๒.๔๔
	<p>(๓) การวิเคราะห์ทางสังคม เช่น ด้านแรงงาน การศึกษา สาธารณสุข ความยากจน อาชญากรรม ปัญหายาเสพติด เทคโนโลยี จารีต ประเพณี วัฒนธรรม ภูมิปัญญาท้องถิ่น</p>	(๓)	๒.๓๓
	<p>(๔) การวิเคราะห์ทางเศรษฐกิจ ข้อมูลด้านรายได้ครัวเรือน การส่งเสริมอาชีพ กลุ่มอาชีพ กลุ่มทางสังคม การพัฒนาอาชีพและกลุ่มต่างๆ สภาพทางเศรษฐกิจและความเป็นอยู่ทั่วไป เป็นต้น</p>	(๓)	๒.๖๗
	<p>(๕) การวิเคราะห์สิ่งแวดล้อม พื้นที่สีเขียว ธรรมชาติต่างๆ ทางภูมิศาสตร์ กระบวนการหรือสิ่งที่เกิดขึ้น การประดิษฐ์ที่มีผลต่อสิ่งแวดล้อมและการพัฒนา</p>	(๓)	๒.๓๓
	<p>(๖) ผลการวิเคราะห์ศักยภาพเพื่อประเมินสภาพการพัฒนาในปัจจุบันและโอกาสการพัฒนาในอนาคตของท้องถิ่น ด้วยเทคนิค SWOT Analysis ที่อาจส่งผลต่อการดำเนินงาน ได้แก่ S-Strength (จุดแข็ง) W-Weakness (จุดอ่อน) O-Opportunity (โอกาส) และ T-Threat (อุปสรรค)</p>	(๓)	๒.๔๕
๓. ยุทธศาสตร์ ๓.๑ ยุทธศาสตร์ของ องค์กรปกครองส่วน ท้องถิ่น	<p>ควรประกอบด้วยข้อมูลดังนี้</p> <p>สอดคล้องกับสภาพสังคม เศรษฐกิจ สิ่งแวดล้อมของท้องถิ่น ประเด็นปัญหาการพัฒนาและแนวทางการพัฒนาที่สอดคล้องกับยุทธศาสตร์ขององค์กรปกครองส่วนท้องถิ่น และเชื่อมโยงหลักปรัชญาแผนยุทธศาสตร์ชาติ ๒๐ ปี แผนพัฒนาเศรษฐกิจและสังคมแห่งชาติ และ Thailand ๔.๐</p>	๖๐ (๑๐)	๕๒.๕๕ ๘.๘๙

ประเด็นการพิจารณา	รายละเอียดหลักเกณฑ์	คะแนน เต็ม	คะแนน ที่ได้
๓.๒ ยุทธศาสตร์ของ องค์กรปกครองส่วน ท้องถิ่นในเขตจังหวัด	สอดคล้องและเชื่อมโยงกับสภาพสังคม เศรษฐกิจ สิ่งแวดล้อมของ ท้องถิ่น ยุทธศาสตร์จังหวัดและเชื่อมโยงหลักประชารัฐแผน ยุทธศาสตร์ชาติ ๒๐ ปี แผนพัฒนาเศรษฐกิจและสังคมแห่งชาติและ Thailand ๔.๐	(๑๐)	๘.๘๙
๓.๓ ยุทธศาสตร์จังหวัด	สอดคล้องกับแผนพัฒนาเศรษฐกิจและสังคมแห่งชาติ แผนการบริหาร ราชการแผ่นดิน นโยบาย/ยุทธศาสตร์ คสช. และนโยบายรัฐบาล หลักประชารัฐ แผนยุทธศาสตร์ชาติ ๒๐ ปี และThailand ๔.๐	(๑๐)	๘.๘๙
๓.๔ วิสัยทัศน์	วิสัยทัศน์ ซึ่งมีลักษณะแสดงสถานภาพที่องค์กรปกครองส่วนท้องถิ่น ต้องการจะเป็นหรือบรรลุถึงอนาคตอย่างชัดเจน สอดคล้องกับโอกาส และศักยภาพที่เป็นลักษณะเฉพาะขององค์กรปกครองส่วนท้องถิ่นและ สัมพันธ์กับโครงการพัฒนา	(๕)	๔.๔๔
๓.๕ กลยุทธ์	แสดงให้เห็นช่องทาง วิธีการ ภารกิจหรือสิ่งที่จะต้องทำตามอำนาจ หน้าที่ขององค์กรปกครองส่วนท้องถิ่นที่จะนำไปสู่การบรรลุวิสัยทัศน์ หรือแสดงให้เห็นถึงความชัดเจนในสิ่งที่จะดำเนินการให้บรรลุ วิสัยทัศน์นั้น	(๕)	๔.๕๖
๓.๖ เป้าประสงค์ของแต่ละ ประเด็นกลยุทธ์	เป้าประสงค์ของแต่ละประเด็นกลยุทธ์มีความสอดคล้องและสนับสนุน ต่อกฎยุทธ์ที่จะเกิดขึ้น มุ่งหมายสิ่งหนึ่งสิ่งใดที่ชัดเจน	(๕)	๔.๓๓
๓.๗ จุดยืนทาง ยุทธศาสตร์	ความมุ่งมั่นอันแน่วแน่ในการวางแผนพัฒนาท้องถิ่น เพื่อให้บรรลุ วิสัยทัศน์ขององค์กรปกครองส่วนท้องถิ่น ซึ่งเกิดจากศักยภาพของ พื้นที่จริง ที่จะนำไปสู่ผลสำเร็จทางยุทธศาสตร์	(๕)	๔.๐๐
๓.๘ แผนงาน	แผนงานหรือจุดมุ่งหมายเพื่อการพัฒนาในอนาคต กำหนด จุดมุ่งหมายในเรื่องใดเรื่องหนึ่งหรือแผนงานที่เกิดจากเป้าประสงค์ ตัวชี้วัด ค่าเป้าหมาย กลยุทธ์ จุดยืนทางยุทธศาสตร์ขององค์กร ปกครองส่วนท้องถิ่นที่มีความชัดเจน นำไปสู่การทำโครงการพัฒนา ท้องถิ่นในแผนพัฒนาท้องถิ่น โดยระบุแผนงานและความเชื่อมโยง	(๕)	๔.๒๒
๓.๙ ความเชื่อมโยงของ ยุทธศาสตร์ในภาพรวม	ความเชื่อมโยงองค์รวมที่นำไปสู่การพัฒนาท้องถิ่นที่เกิดผลผลิต/ โครงการจากแผนยุทธศาสตร์ชาติ ๒๐ ปี แผนพัฒนาเศรษฐกิจและ สังคมแห่งชาติ ฉบับที่ ๑๒ Thailand ๔.๐ แผนพัฒนาภาค/ แผนพัฒนากลุ่มจังหวัด /แผนพัฒนาจังหวัดยุทธศาสตร์การพัฒนาของ องค์กรปกครองส่วนท้องถิ่น	(๕)	๔.๓๓
	รวมคะแนน	๑๐๐	๘๖.๘๘

ข้อมูลสภาพทั่วไปและข้อมูลพื้นฐาน

คำว่า“ปะลู่”สันนิษฐานว่าเนื่องจากพื้นที่ส่วนใหญ่เป็นป่าพรุมีดินหมากต้นพุ่มมาก สภาพป่ามี น้ำขัง คนทั่วไปจึงเรียกว่า “บ้านป่าพรุ” แต่ทางการไม่คุ้นต่อสำเนียงท้องถิ่นจึงฟังเป็นบ้านปะลู่และบันทึกชื่อหมู่บ้านปะลู่ฉบับแต่นั้นมา

ด้านกายภาพ

อาณาเขตติดต่อ

ทิศเหนือ	จดหมู่ที่ ๑ ตำบลโต๊ะเต็ง
ทิศตะวันออก	จดหมู่ที่ ๔ และ ๘ ตำบลปะลู่
ทิศใต้	จดหมู่ที่ ๑ และ ๕ ตำบลริโก้
ทิศตะวันตก	จดหมู่ที่ ๕ ตำบลโต๊ะเต็ง

ลักษณะภูมิประเทศ เทศบาลมีพื้นที่เป็นที่ราบลุ่มมีคลองโคกปริเม็งเป็นสายหลัก พื้นที่ในเขตเทศบาล ๖.๒๘๗ ตารางกิโลเมตร รวม ๒ หมู่บ้าน คือหมู่ที่ ๑ บ้านโคกตา หมู่ที่ ๒ บ้านต้นไม้สูง (บางส่วน) และหมู่ที่ ๘ บ้านละหาร (ประมาณ ๑๐ หลังคาเรือน)

ลักษณะภูมิอากาศ สภาพภูมิอากาศทั่วไปมีฝนตกชุก ทำให้อากาศชุ่มชื้นตลอดทั้งปี เนื่องจากอยู่ใกล้กับเทือกเขาบูโด อันเป็นแหล่งกำเนิดต้นน้ำของแม่น้ำลำคลองหลายสายที่ไหลผ่านในเขตเทศบาลตำบลปะลู่

ลักษณะของดิน ลักษณะดินโดยทั่วไปของดินในเขตเทศบาลตำบลปะลู่เป็นดินร่วนปนทราย

ลักษณะของแหล่งน้ำ มีแหล่งน้ำที่ใช้สำหรับอุปโภค-บริโภค จำนวน ๔ แห่ง เคยเป็นแหล่งน้ำที่เกิดขึ้นตามธรรมชาติและเทศบาลได้ดำเนินการปรับปรุงก่อสร้างขึ้นใหม่เพื่อเพียงพอกับการอุปโภคและบริโภคของประชาชน

ลักษณะของไม้และป่าไม้ ในเขตเทศบาลไม่มีป่าไม้ แต่มีต้นไม้ที่ชาวบ้านปลูกลักษณะของไม้เป็นไม้ยืนต้น สวนยางพารา สวนปาล์มน้ำมัน และสวนผลไม้

ด้านการเมือง/การปกครอง โดยเทศบาลแบ่งเขตการปกครอง ดังนี้

เขตการปกครอง

เทศบาลแบ่งเขตการปกครองดังนี้

ชุมชนที่ ๑ ชุมชนโคกตา	ชุมชนที่ ๒ ชุมชนต้นไม้สูง
ชุมชนที่ ๓ ชุมชนตลาดล่าง	ชุมชนที่ ๔ ชุมชนกำแพงบารู
ชุมชนที่ ๕ ชุมชนตลาดบน	ชุมชนที่ ๖ ชุมชนประชาสามัคคี
ชุมชนที่ ๗ ชุมชนพัฒนาการ	ชุมชนที่ ๘ ชุมชนโคกปริเม็ง

การเลือกตั้ง

เทศบาลได้แบ่งเขตการเลือกตั้งนายกเทศมนตรีตำบลปะลुरु และสมาชิกสภาเทศบาล ตำบลปะลुरु ออกเป็น ๒ เขต ดังนี้

เขตเลือกตั้งที่ ๑ ประกอบด้วย ชุมชนตลาดบน ชุมชนประชาสามัคคี ชุมชนพัฒนาการ และชุมชนโคกปริเม็ง

เขตเลือกตั้งที่ ๒ ประกอบด้วย ชุมชนตลาดล่าง ชุมชนกำแพงบารู ชุมชนโคกตาและชุมชน ต้นไม้สูง

สภาพทางสังคม

การศึกษา มีการจัดการด้านการศึกษา

๑. โดยมีศูนย์พัฒนาเด็กเล็กสังกัดเทศบาลตำบลปะลुरु จำนวน ๒ ศูนย์ คือ ศูนย์พัฒนาเด็กเล็ก โคกตา และศูนย์พัฒนาเด็กเล็กอัลฮาลีย์

๒. โรงเรียนสำนักงานคณะกรรมการการศึกษาขั้นพื้นฐาน (สพฐ.) จำนวน ๒ แห่ง ในเขตพื้นที่ เทศบาล คือ โรงเรียนบ้านโคกตาและโรงเรียนอิสลามบำรุง

๓. โรงเรียนสำนักงานเขตพื้นที่การศึกษามัธยมศึกษา (สพม.) ในเขตพื้นที่เทศบาล จำนวน ๑ แห่ง คือ โรงเรียนมัธยมสุโหงปาตี

ระบบบริการพื้นฐาน

ในเขตเทศบาลมีระบบบริการพื้นฐาน ดังนี้

การคมนาคมขนส่ง ในเขตเทศบาลตำบลปะลुरुปัจจุบันมีเส้นทางคมนาคม ดังนี้

(๑) **การคมนาคม** การจราจรเส้นทางคมนาคมที่ใช้ติดต่อในเขตเทศบาลและพื้นที่ใกล้เคียง ดังนี้

๑.๑) **ทางหลวงแผ่นดิน** - หมายเลข ๔๐๕๖

๑.๒) **สะพาน** จำนวน ๖ สะพาน

- สะพานไอบาตู

- สะพานไอร์อากู

- สะพานไอร์ยูนี

- สะพานไอร์ลือเมาะ

- สะพานข้ามคลองโคกปริเม็ง

- สะพานข้ามคลองชลธารา

๑.๓) **การจัดการขนส่ง** - รถไฟ (รฟท.)

๑.๔) **ถนน** ในเขตเทศบาล การคมนาคม/ขนส่ง ใช้ถนนสายทางหลวงหมายเลข ๔๐๕๖ (ถนนจารุเสถียร) เป็นเส้นทางหลักในคมนาคมขนส่งจราจร สภาพการจราจรคล่องตัว เป็นถนนแบบ แอสฟัลท์ติด ถนนคอนกรีตเสริมเหล็ก ครอบคลุมทุกพื้นที่ในเขตเทศบาล และได้ดำเนินปรับปรุงซ่อมแซมให้มีสภาพที่ปลอดภัยแก่ผู้ใช้สัญจรมีความกว้างเฉลี่ย ๔-๑๐ เมตร โดยมีจำนวนถนน ซอย ตรอก ดังนี้

- ถนน จำนวน ๒๔ สาย

- ซอย จำนวน ๗๙ สาย

- ตรอก จำนวน ๙ สาย

การไฟฟ้าสาธารณะ

๑. มีครัวเรือนที่ใช้ไฟฟ้าครบถ้วน คิดเป็นร้อยละ ๑๐๐
๒. ไฟฟ้าส่องสว่างทางและที่สาธารณะ จำนวน ๘๖๗ จุด
๓. ครอบคลุมถนน/ซอย/ตรอก จำนวน ๑๐๔ สาย

การประปา

การประปาเทศบาล เริ่มดำเนินการตั้งแต่ พ.ศ.๒๕๑๕ โดยปัจจุบันสามารถผลิตน้ำประปาได้เพียงพอกับความต้องการใช้อุปโภค บริโภคของประชาชนในเขตเทศบาล

๑. กำลังผลิต ๒,๕๐๐ ลูกบาศก์เมตร /วัน
๒. มีครัวเรือนที่ใช้บริการน้ำประปา จำนวน ๑,๖๙๓ ครัวเรือน
๓. ปริมาณน้ำที่ใช้ จำนวน ๒,๐๐๐ ลูกบาศก์เมตร/วัน
๔. แหล่งน้ำดิบที่ใช้ในการผลิตน้ำประปาจาก
 - ๔.๑ น้ำตกรัตถวาริน ซึ่งตั้งอยู่ในพื้นที่ตำบลโตะเต็ง อำเภอสุโขทัย จังหวัดนครราชสีมา มีระยะทางห่างจากโรงผลิตน้ำประปาประมาณ ๖ กิโลเมตร
 - ๔.๒ สระน้ำสำรองของเทศบาล ชุมชนพัฒนาการ

โทรศัพท์

- มีการให้บริการโทรศัพท์ประจำที่ ครอบคลุมทุกพื้นที่ภายใต้การให้บริการของ บริษัท โทรคมนาคมแห่งชาติ จำกัด (มหาชน) NT
- มีการให้บริการโทรศัพท์เคลื่อนที่ มีเครือข่ายครอบคลุมพื้นที่ทั้งหมด โดยผู้ให้บริการได้แก่ AIS DTAC TRUE และ NT

ไปรษณีย์หรือการสื่อสารหรือการขนส่ง และวัสดุ ครุภัณฑ์

- มีไปรษณีย์ จำนวน ๑ แห่ง ให้บริการเวลาทำการจันทร์ – ศุกร์ เวลา ๐๘.๓๐ – ๑๖.๓๐ น. เวลาทำการวันเสาร์ เวลา ๐๙.๐๐ – ๑๒.๐๐ น. วันอาทิตย์หยุดทำการ
- มีบริการให้ใช้อินเตอร์เน็ตฟรี ที่สำนักงานเทศบาลตำบลปะลูลู
- มีวัสดุ ครุภัณฑ์ในการปฏิบัติหน้าที่ไม่เพียงพอ วัสดุ ครุภัณฑ์ต่างๆ นั้นมีไว้สำหรับการปฏิบัติหน้าที่ของเจ้าหน้าที่ในการดำเนินการกิจบริการสาธารณะเพื่อประโยชน์ของประชาชน

การวิเคราะห์สภาวะการณ์และศักยภาพ

แผนพัฒนาท้องถิ่นของเทศบาลใช้การวิเคราะห์ SWOT Analysis/Demand (Demand Analysis)/Global Demand และ Trend ปัจจัยและสถานการณ์การเปลี่ยนแปลงที่มีผลต่อการพัฒนา อย่างน้อยต้องประกอบด้วย การวิเคราะห์ศักยภาพด้านเศรษฐกิจ ด้านสังคม ด้านทรัพยากรธรรมชาติและสิ่งแวดล้อม ซึ่งมีรายละเอียดดังนี้

จุดแข็ง (S : Strength)

๑. ประชาชนรักสันติ มีความสามัคคี อยู่อย่างเอื้ออาทร และยึดมั่นในระบบประชาธิปไตย โดยมีพระมหากษัตริย์ทรงเป็นประมุข
๒. ผู้บริหารท้องถิ่นมาจากการเลือกตั้ง มีอิสระและมีอำนาจในการบริหารและในการพัฒนาท้องถิ่น
๓. มีทรัพยากรธรรมชาติ และสิ่งแวดล้อมที่อุดมสมบูรณ์
๔. มีแหล่งผลิต และการออกแบบเครื่องแต่งกายมุสลิม และได้รับการสนับสนุนที่ดี

จุดอ่อน (W : Weakness)

๑. ขาดความรู้ในด้านการจัดการผลิตและแปรรูปสินค้า OTOP
๒. ชุมชนยังไม่นิยมใช้ผลิตภัณฑ์สินค้า OTOP
๓. ข้าราชการต้องปฏิบัติงานอยู่ในพื้นที่เสี่ยงภัย
๔. ประชาชนขาดการศึกษา ขาดความรู้ในด้านการดูแลสุขภาพและบริการจัดการกลุ่มความกระตือรือร้นที่จะหาอาชีพเสริม และขาดความตระหนักในการพัฒนาตนเอง ชุมชน และสังคม

โอกาส (O : Opportunity)

๑. เป็นเทศบาลที่ตั้งห่างจากประเทศมาเลเซียเพียง ๑๗ กิโลเมตร
๒. มีกลุ่มอาชีพและองค์กรประชาชนหลากหลาย สามารถจัดตั้งเป็นเครือข่ายทางสังคมได้เป็นอย่างดี
๓. ภาพลักษณ์การบริการท้องถิ่นที่ดีขึ้น
๔. ประชาชนให้ความร่วมมือกับเทศบาลมากขึ้น

ข้อจำกัด (T : Threat)

๑. ภาพลักษณ์ความไม่สงบเรียบร้อยในพื้นที่ / ความมั่นคง และพื้นที่ที่มีความเสี่ยง
๒. ขาดการพัฒนา ส่งเสริมด้านกีฬา และการส่งเสริมระบบสุขภาพที่ดีพอ
๓. ความไม่ต่อเนื่องของผู้นำชุมชนหรือผู้บริหาร
๔. สภาพเศรษฐกิจในครัวเรือนยังไม่พอดี ทำให้อพยพแรงงานออกนอกพื้นที่
๕. ขาดแคลนเงินทุน

ยุทธศาสตร์

วิสัยทัศน์

เทศบาลตำบลปะลู่ ได้กำหนดวิสัยทัศน์ (Vision) เพื่อแสดงสถานการณ์ในอนาคต ซึ่งเป็จุดมุ่งหมายความคาดหวังที่ต้องการให้เกิดขึ้นในอนาคตข้างหน้า ซึ่งจะสามารถสะท้อนถึงสภาพการณ์ของท้องถิ่นในอนาคตอย่างรอบด้าน ภายใต้การเปลี่ยนแปลงของสภาพแวดล้อมด้านต่างๆ จึงได้กำหนดวิสัยทัศน์ ความหวังที่จะให้เกิดขึ้นในอนาคต ดังนี้ **“ปะลู่ร่น่าอยู่ ชุมชนเข้มแข็งยั่งยืน”**

ยุทธศาสตร์การพัฒนาเทศบาลตำบลปะลู่

คณะกรรมการพัฒนาเทศบาลร่วมกับประชาคมท้องถิ่น ส่วนราชการ รัฐวิสาหกิจ รวมทั้งองค์กรต่างๆ ที่เกี่ยวข้อง ได้กำหนดยุทธศาสตร์ของเทศบาล ๗ ด้าน โดยมีรายละเอียดดังนี้

ยุทธศาสตร์ที่ ๑ ด้านโครงสร้างพื้นฐาน

ยุทธศาสตร์ที่ ๒ ด้านงานส่งเสริมคุณภาพชีวิต

ยุทธศาสตร์ที่ ๓ ด้านการจัดระเบียบชุมชน/สังคม และการรักษาความสงบเรียบร้อย

ยุทธศาสตร์ที่ ๔ ด้านการวางแผน การส่งเสริมการลงทุนพาณิชยกรรม และการท่องเที่ยว

ยุทธศาสตร์ที่ ๕ ด้านการบริหารจัดการและการอนุรักษ์ทรัพยากรธรรมชาติและสิ่งแวดล้อม

ยุทธศาสตร์ที่ ๖ ด้านศิลปะ วัฒนธรรม จารีตประเพณีและภูมิปัญญาท้องถิ่น

ยุทธศาสตร์ที่ ๗ ด้านการบริหารจัดการตามหลักธรรมาภิบาล

๒. ผลการพิจารณาการติดตามและประเมินผลโครงการเพื่อความสอดคล้องแผนพัฒนาท้องถิ่น

๒.๑ สรุปคะแนนประเมินผลโครงการ

ประเด็นการพิจารณา	คะแนน	คะแนน ที่ได้
๑. การสรุปสถานการณ์การพิจารณา	๑๐	๘.๘๙
๒. การประเมินผลการนำแผนพัฒนาท้องถิ่นไปปฏิบัติในเชิงปริมาณ	๑๐	๘.๖๗
๓. การประเมินผลการนำแผนพัฒนาท้องถิ่นไปปฏิบัติในเชิงคุณภาพ	๑๐	๘.๗๗
๔. แผนงานและยุทธศาสตร์การพิจารณา	๑๐	๘.๖๗
๕. โครงการพัฒนา ประกอบด้วย	๖๐	๕๒.๔๔
๕.๑ ความชัดเจนของชื่อโครงการ	(๕)	๔.๔๕
๕.๒ กำหนดวัตถุประสงค์สอดคล้องกับโครงการ	(๕)	๔.๖๗
๕.๓ เป้าหมาย (ผลผลิตของโครงการ) มีความชัดเจนนำไปสู่การตั้งงบประมาณได้ ถูกต้อง	(๕)	๔.๓๓
๕.๔ โครงการมีความสอดคล้องกับแผนยุทธศาสตร์ชาติ ๒๐ ปี	(๕)	๔.๒๒
๕.๕ เป้าหมาย (ผลผลิตของโครงการ) มีความสอดคล้องกับแผนพัฒนาเศรษฐกิจและ สังคมแห่งชาติ	(๕)	๔.๓๓
๕.๖ โครงการมีความสอดคล้องกับ Thailand ๔.๐	(๕)	๔.๓๓
๕.๗ โครงการสอดคล้องกับยุทธศาสตร์จังหวัด	(๕)	๔.๔๕
๕.๘ โครงการแก้ไขปัญหาความยากจนหรือการเสริมสร้างให้ประเทศชาติมั่นคง มั่งคั่ง ยั่งยืน ภายใต้หลักปรัชญา	(๕)	๔.๓๓
๕.๙ งบประมาณ มีความสอดคล้องกับเป้าหมาย (ผลผลิตของโครงการ)	(๕)	๔.๒๒
๕.๑๐ มีการประมาณการราคาถูกต้องตามหลักวิธีการงบประมาณ	(๕)	๔.๔๕
๕.๑๑ มีการกำหนดตัวชี้วัด (KPI) และสอดคล้องกับวัตถุประสงค์และผลคาดว่าจะ ได้รับ	(๕)	๔.๓๓
๕.๑๒ ผลที่คาดว่าจะได้รับ สอดคล้องกับวัตถุประสงค์	(๕)	๔.๓๓
รวมคะแนน	๑๐๐	๘๗.๔๔

สรุปคะแนนการพิจารณาการติดตามและประเมินผลโครงการ

ประเด็นการพิจารณา	รายละเอียดหลักเกณฑ์	คะแนนเต็ม	คะแนนที่ได้
๑. การสรุปสถานการณ์การพัฒนา	เป็นการวิเคราะห์กรอบการจัดทำยุทธศาสตร์ขององค์กรปกครองส่วนท้องถิ่น (ใช้การวิเคราะห์ SWOT Analysis/Demand (Demand Analysis)/Global Demand และ Trend ปัจจัยและสถานการณ์การเปลี่ยนแปลงที่มีผลต่อการพัฒนา อย่างน้อยต้องประกอบด้วย การวิเคราะห์ศักยภาพด้านเศรษฐกิจ, ด้านสังคม, ด้านทรัพยากรธรรมชาติ และสิ่งแวดล้อม)	๑๐	๘.๘๘
๒. การประเมินผลการนำแผนพัฒนาท้องถิ่นไปปฏิบัติในเชิงปริมาณ	๑) การควบคุมที่มีการใช้ตัวเลขต่างๆ เพื่อนำมาใช้วัดผลในเชิงปริมาณ เช่น การวัดจำนวนโครงการ กิจกรรม งานต่างๆ ก็คือผลผลิตนั่นเองว่า เป็นไปตามที่ตั้งเป้าหมายเอาไว้หรือไม่จำนวนที่ดำเนินการจริงตามที่ได้กำหนดไว้เท่าไร จำนวนที่ไม่สามารถดำเนินการได้มีจำนวนเท่าไร สามารถอธิบายได้ตามหลักประสิทธิภาพ (Efficiency) ของการพัฒนา ท้องถิ่นตามอำนาจหน้าที่ที่ได้กำหนดไว้ ๒) วิเคราะห์ผลกระทบ/สิ่งที่กระทบ (Impact) โครงการที่ดำเนินการใน เชิงปริมาณ (Quantitative)	๑๐	๘.๖๗
๓. การประเมินผลการนำแผนพัฒนาท้องถิ่นไปปฏิบัติในเชิงคุณภาพ	๑) การประเมินประสิทธิผลของแผนพัฒนาในเชิงคุณภาพคือการนำเอาเทคนิคต่างๆ มาใช้เพื่อวัดว่าภารกิจ โครงการ กิจกรรม งานต่างๆ ที่ ดำเนินการในพื้นที่นั้นๆ ตรงต่อความต้องการของประชาชนหรือไม่และ เป็นไปตามอำนาจหน้าที่หรือไม่ ประชาชนพึงพอใจหรือไม่ สิ่งของ วัสดุ ครุภัณฑ์ การดำเนินการต่างๆ มีสภาพหรือลักษณะถูกต้อง คงทน ถาวร สามารถใช้ได้ตามวัตถุประสงค์หรือไม่ ซึ่งเป็นไปตามหลักประสิทธิผล (Effectiveness) ผลการปฏิบัติราชการที่บรรลุวัตถุประสงค์และเป้าหมายของแผนการปฏิบัติราชการตามที่ได้รับงบประมาณมา ดำเนินการ รวมถึงสามารถเทียบเคียงกับส่วนราชการหรือหน่วยงาน ๒) วิเคราะห์ผลกระทบ/สิ่งที่กระทบ (Impact) โครงการที่ดำเนินการใน เชิงคุณภาพ (Qualitative)	๑๐	๘.๗๗
๔. แผนงาน และยุทธศาสตร์การพัฒนา	๑) วิเคราะห์แผนงาน งาน ที่เกิดจากด้านต่างๆ มีความสอดคล้องกับยุทธศาสตร์ขององค์กรปกครองส่วนท้องถิ่นในมิติต่างๆ จนนำไปสู่การ จัดทำโครงการพัฒนาท้องถิ่นโดยใช้ SWOT Analysis/Demand (Demand Analysis)/Global Demand/Trend หรือหลักการบูรณาการ (Integration) กับองค์กรปกครองส่วนท้องถิ่นที่มีพื้นที่ติดต่อกัน ๒) วิเคราะห์แผนงาน งาน ที่เกิดจากด้านต่างๆ ที่สอดคล้องกับการแก้ไข ปัญหาความยากจน หลักปรัชญา	๑๐	๘.๖๗

ประเด็นการพิจารณา	รายละเอียดหลักเกณฑ์	คะแนนเต็ม	คะแนนที่ได้
๕. โครงการพัฒนา ๕.๑ ความชัดเจนของชื่อ โครงการ	ควรประกอบด้วยข้อมูลดังนี้ เป็นโครงการที่มีวัตถุประสงค์สนองต่อแผนยุทธศาสตร์การพัฒนา ขององค์กรปกครองส่วนท้องถิ่นและดำเนินการเพื่อให้การพัฒนา บรรลุตามวิสัยทัศน์ขององค์กรปกครองส่วนท้องถิ่นที่กำหนดไว้ ชื่อ โครงการมีความชัดเจน มุ่งไปเรื่องใดเรื่องหนึ่ง อ่านแล้วเข้าใจได้ว่า จะพัฒนาอะไรในอนาคต	๖๐ (๕)	๕๒.๔๔ ๔.๔๕
๕.๒ กำหนดวัตถุประสงค์ สอดคล้องกับโครงการ	มีวัตถุประสงค์ชัดเจน (clear objective) โครงการต้องกำหนด วัตถุประสงค์สอดคล้องกับความเป็นมาของโครงการ สอดคล้องกับ หลักการ และเหตุผล วิธีการดำเนินงานต้องสอดคล้องกับ วัตถุประสงค์ มีความ เป็นไปได้ชัดเจน มีลักษณะเฉพาะเจาะจง	(๕)	๔.๖๗
๕.๓ เป้าหมาย (ผลผลิต ของโครงการ) มีความ ชัด เจน นำ ไป สู่ ก า ร ต้ ง งบประมาณได้ถูกต้อง	สภาพที่อยากให้เกิดขึ้นในอนาคตเป็นทิศทางที่ต้องไปให้ถึง เป้าหมายต้อง ชัดเจน สามารถระบุจำนวนเท่าไร กลุ่มเป้าหมายคือ อะไร มีผลผลิต อย่างไร กลุ่มเป้าหมาย พื้นที่ดำเนินงาน และ ระยะเวลาดำเนินงาน อธิบายให้ชัดเจนว่าโครงการนี้จะทำที่ไหน เริ่มต้นในช่วงเวลาใดและจบ ลงเมื่อไร ใครคือกลุ่มเป้าหมายรอง	(๕)	๔.๓๓
๕.๔ โครงการมีความ สอดคล้องกับแผน ยุทธศาสตร์ ๒๐ ปี	โครงการสอดคล้องกับ (๑) ความมั่นคง (๒) การสร้างความสามารถ ในการแข่งขัน (๓) การพัฒนาและเสริมสร้างศักยภาพคน (๔) การ สร้างโอกาสความเสมอภาคและเท่าเทียมกันทางสังคม (๕) การ สร้างการเติบโตบนคุณภาพชีวิตที่เป็นมิตรต่อสิ่งแวดล้อม (๖) การ ปรับสมดุลและพัฒนาระบบการบริหารจัดการภาครัฐ เพื่อให้เกิด ความมั่นคง มั่งคั่ง ยั่งยืน	(๕)	๔.๒๒
๕.๕ เป้าหมาย (ผลผลิต ของโครงการ) มีความ สอดคล้องกับแผนพัฒนา เศรษฐกิจและสังคม แห่งชาติ	โครงการมีความสอดคล้องกับแผนพัฒนาเศรษฐกิจและสังคม แห่งชาติ ฉบับที่ ๑๒ โดย (๑) ยึดหลักปรัชญาของเศรษฐกิจ พอเพียง (๒) ยึดคนเป็นศูนย์กลางการพัฒนา (๓) ยึดวิสัยทัศน์ ภายใต้ยุทธศาสตร์ชาติ ๒๐ ปี (๔) ยึดเป้าหมายอนาคตประเทศไทย ๒๕๗๙ (๕) ยึดหลักการนำไปสู่การ ปฏิบัติให้เกิดผลสัมฤทธิ์อย่าง จริงจังใน ๕ ปีที่ต่อยอดไปสู่ผลสัมฤทธิ์ที่ เป็นเป้าหมายระยะยาว ภายใต้แนวทางการพัฒนา (๑) การยกระดับ ศักยภาพการแข่งขัน และการหลุดพ้นกับดักรายได้ปานกลางสู่รายได้สูง (๒) การพัฒนา ศักยภาพคนตามช่วงวัยและการปฏิรูประบบเพื่อสร้าง สังคมสูงวัย อย่างมีคุณภาพ (๓) การลดความเหลื่อมล้ำทางสังคม (๔) การ รองรับการเชื่อมโยงภูมิภาคและความเป็นเมือง (๕) การสร้างความ เจริญเติบโตทางเศรษฐกิจและสังคมอย่างเป็นมิตรกับสิ่งแวดล้อม (๖) การบริหารราชการแผ่นดินที่มีประสิทธิภาพ	(๕)	๔.๓๓

ประเด็นพิจารณา	รายละเอียดหลักเกณฑ์	คะแนนเต็ม	คะแนนที่ได้
๕.๖ โครงการพัฒนา (ต่อ) ๕.๖ โครงการมีความสอดคล้องกับ Thailand ๔.๐	โครงการมีลักษณะหรือสอดคล้องกับการปรับเปลี่ยนโครงสร้างเศรษฐกิจ ไปสู่ Value-Based Economy หรือเศรษฐกิจที่ขับเคลื่อนด้วย นวัตกรรม ทำน้อย ได้มาก เช่น (๑) เปลี่ยนจากการผลิตสินค้า โภคภัณฑ์ ไปสู่สินค้าเชิงนวัตกรรม (๒) เปลี่ยนจากการขับเคลื่อนประเทศด้วย ภาคอุตสาหกรรม ไปสู่การขับเคลื่อนด้วยเทคโนโลยี ความคิดสร้างสรรค์ และนวัตกรรม (๓) เปลี่ยนจากการเน้นภาคการผลิตสินค้า ไปสู่การเน้น ภาคบริการมากขึ้น รวมถึงโครงการที่เติมเต็มด้วยวิทยาการ ความคิด สร้างสรรค์ นวัตกรรม วิทยาศาสตร์ เทคโนโลยี และการวิจัยและพัฒนา แล้วต่อยอดความได้เปรียบเชิงเปรียบเทียบ เช่น ด้านเกษตร เทคโนโลยีชีวภาพ สาธารณสุข วัฒนธรรม ฯลฯ	(๕)	๔.๓๓
๕.๗ โครงการสอดคล้องกับยุทธศาสตร์จังหวัด	โครงการพัฒนาท้องถิ่นมีความสอดคล้องกับห้วงระยะเวลาของแผนพัฒนาจังหวัดที่ได้กำหนดขึ้น เพื่อขับเคลื่อนการพัฒนาท้องถิ่น เสมือนหนึ่งการขับเคลื่อนการพัฒนาจังหวัด ซึ่งไม่สามารถแยกส่วนใดส่วนหนึ่งออกจากกันได้ นอกจากนี้โครงการพัฒนาท้องถิ่นต้องเป็น โครงการเชื่อมต่อหรือเดินทางไปด้วยกันกับยุทธศาสตร์จังหวัดที่ได้ กำหนดขึ้นที่เป็นปัจจุบัน	(๕)	๔.๔๕
๕.๘ โครงการแก้ไขปัญหาความยากจนหรือการเสริมสร้างให้ประเทศชาติมั่นคง มั่งคั่ง ยั่งยืน ภายใต้หลักปรัชญา	เป็นโครงการที่ดำเนินการภายใต้พื้นฐานความพอเพียงที่ประชาชนดำเนินการเองหรือร่วมดำเนินการ เป็นโครงการต่อยอดและขยายได้เป็นโครงการที่ประชาชนต้องการเพื่อให้เกิดความยั่งยืน ซึ่งมีลักษณะที่จะให้ท้องถิ่นมีความมั่นคง มั่งคั่ง ยั่งยืน เป็นท้องถิ่นที่พัฒนาแล้วด้วยการพัฒนาตามปรัชญาของเศรษฐกิจพอเพียง	(๕)	๔.๓๓
๕.๙ งบประมาณ มีความสอดคล้องกับเป้าหมาย (ผลผลิตของโครงการ)	งบประมาณโครงการพัฒนาจะต้องคำนึงถึงหลักสำคัญ ๕ ประการ ในการจัดทำโครงการได้แก่ (๑) ความประหยัด (Economy) (๒) ความมีประสิทธิภาพ (Efficiency) (๓) ความมีประสิทธิภาพ (Effectiveness) (๔) ความเหลื่อมล้ำในการพัฒนาท้องถิ่น นำไปสู่ความยุติธรรม (Equity) (๕) ความโปร่งใส (Transparency)	(๕)	๔.๒๒
๕.๑๐ มีการประมาณการราคาถูกต้องตามหลักวิธีการงบประมาณ	การประมาณการราคาเพื่อการพัฒนาต้องให้สอดคล้องกับโครงการ ถูกต้องตามหลักวิชาการทางช่าง หลักของราคากลางราคากลางท้องถิ่น มีความโปร่งใสในการกำหนดราคาและตรวจสอบได้ในเชิงประจักษ์	(๕)	๔.๔๕

ประเด็นพิจารณา	รายละเอียดหลักเกณฑ์	คะแนนเต็ม	คะแนนที่ได้
๕.โครงการพัฒนา (ต่อ) ๕.๑๑ มีการกำหนดตัวชี้วัด (KPI) และสอดคล้องกับ	มีการกำหนดดัชนีชี้วัดผลงาน (Key Performance Indicator : KPI) ที่ สามารถวัดได้ (measurable) ใช้บอกประสิทธิผล (effectiveness) ใช้บอกประสิทธิภาพ (efficiency) ได้ เช่น การกำหนดความพึงพอใจ การกำหนดร้อยละ การกำหนดอันเกิดจากผลของวัตถุประสงค์ที่เกิดขึ้นที่ ได้รับ (การคาดการณ์ คาดว่าจะได้รับ)	(๕)	๔.๓๓
๕.๑๒ ผลที่คาดว่าจะได้รับ สอดคล้องกับวัตถุประสงค์	ผลที่ได้รับเป็นสิ่งที่เกิดขึ้นได้จริงจากการดำเนินการตามโครงการพัฒนา ซึ่งสอดคล้องกับวัตถุประสงค์ที่ตั้งไว้ การได้ผลหรือผลที่เกิดขึ้นจะต้องเท่ากับวัตถุประสงค์หรือมากกว่าวัตถุประสงค์ ซึ่งการเขียนวัตถุประสงค์ ควรคำนึงถึง (๑) ความเป็นไปได้และมีความเฉพาะเจาะจง ในการ ดำเนินงานตามโครงการ (๒) วัดและประเมินผลระดับของความสำเร็จได้ (๓) ระบุสิ่งที่ต้องการดำเนินงานอย่างชัดเจนและเฉพาะเจาะจงมากที่สุด และสามารถปฏิบัติได้ (๔) เป็นเหตุเป็นผล สอดคล้องกับความเป็นจริง (๕) ส่งผลต่อการบ่งบอกเวลาได้	(๕)	๔.๓๓
รวมคะแนน		๑๐๐	๘๗.๔๔

แผนงานและยุทธศาสตร์การพัฒนา ดังนี้

ยุทธศาสตร์ด้านโครงสร้างพื้นฐาน

๑. แผนงานอุตสาหกรรมและการโยธา
๒. แผนงานการพาณิชย์
๓. แผนงานการรักษาความสงบภายใน
๔. แผนงานเคหะและชุมชน
๕. แผนงานงบกลาง

ยุทธศาสตร์ด้านงานส่งเสริมคุณภาพชีวิต

๑. แผนงานสร้างความเข้มแข็งของชุมชน
๒. แผนงานงบกลาง
๓. แผนงานการศึกษา
๔. แผนงานการศาสนาวัฒนธรรมและนันทนาการ
๕. แผนงานสาธารณสุข

ยุทธศาสตร์ด้านการจัดระเบียบชุมชน/สังคม และการรักษาความสงบเรียบร้อย

๑. แผนงานบริหารงานทั่วไป
๒. แผนงานรักษาความสงบภายใน
๓. แผนงานสร้างความเข้มแข็งของชุมชน
๔. แผนงานงบกลาง

ยุทธศาสตร์ด้านการวางแผน การส่งเสริมการลงทุนพาณิชย์ยกรรม และการท่องเที่ยว

๑. แผนงานบริหารงานทั่วไป
๒. แผนงานสร้างความเข้มแข็งของชุมชน

ยุทธศาสตร์ด้านการบริหารจัดการและการอนุรักษ์ทรัพยากรธรรมชาติและสิ่งแวดล้อม

๑. แผนงานสาธารณสุข
๒. แผนงานบริหารงานทั่วไป
๓. แผนงานเคหะและชุมชน

ยุทธศาสตร์ด้านศิลปะ วัฒนธรรม จารีตประเพณีและภูมิปัญญาท้องถิ่น

๑. แผนงานการศาสนาวัฒนธรรมและนันทนาการ
๒. แผนงานสร้างความเข้มแข็งของชุมชน

ยุทธศาสตร์ด้านการบริหารจัดการตามหลักธรรมาภิบาล

๑. แผนงานบริหารงานทั่วไป
๒. แผนงานการรักษาความสงบภายใน
๓. แผนงานการพาณิชย์
๔. แผนงานสร้างความเข้มแข็งของชุมชน
๕. แผนงานเคหะและชุมชน

การวิเคราะห์เชิงปริมาณ

สรุปแบบประเมินความพึงพอใจต่อผลการดำเนินงาน ประจำปีงบประมาณ ๒๕๖๔

๑๔๐ ชุด

๑. เพศ	ชาย ๖๓ คน หญิง ๗๗ คน	
๒. อายุ	ต่ำกว่า ๒๐ ปี ๒ คน	๒๐ - ๓๐ ปี ๔๕ คน
	๓๑ - ๔๐ ปี ๕๖ คน	๔๑ - ๕๐ ปี ๒๓ คน
	๕๑ - ๖๐ ปี ๘ คน	๖๐ ปีขึ้นไป ๖ คน
๓. ระดับการศึกษา	ประถมศึกษา	๒๒ คน
	มัธยมศึกษาหรือเทียบเท่า	๔๐ คน
	อนุปริญญา	๓๕ คน
	ปริญญาตรี	๓๖ คน
	สูงกว่าปริญญาตรี	๔ คน
อื่นๆ	๓ คน	
๔. อาชีพหลัก	รับราชการ	๑๒ คน
	เอกชน/รัฐวิสาหกิจ	๖ คน
	ค้าขาย/ธุรกิจส่วนตัว	๕๖ คน
	รับจ้าง	๔๗ คน
	นักเรียน/นักศึกษา	๓ คน
	เกษตรกร	๑๕ คน
	อื่นๆ	๑ คน

การวิเคราะห์เชิงคุณภาพความพึงพอใจต่อผลการดำเนินงานของเทศบาล จำนวน ๑๕๐ ชุด

ความพึงพอใจ	ระดับความพึงพอใจ (คน)		
	พอใจน้อย	พอใจ	พอใจมาก
๑. มีการเปิดโอกาสให้ประชาชนมีส่วนร่วมในโครงการ/กิจกรรม	๑	๘๙	๕๐
๒. มีการประชาสัมพันธ์ให้ประชาชนรับรู้ข้อมูลของโครงการ/กิจกรรม	๒	๘๗	๕๑
๓. มีการเปิดโอกาสให้ประชาชนแสดงความคิดเห็นในโครงการ/กิจกรรม	๐	๑๑๗	๒๓
๔. มีรายงานผลการดำเนินงานของโครงการ/กิจกรรมต่อสาธารณะ	๒	๙๑	๕๗
๕. การเปิดโอกาสให้ประชาชนตรวจสอบการดำเนินโครงการ/กิจกรรม	๒	๑๐๘	๓๐
๖. การดำเนินงานเป็นไปตามระยะเวลาที่กำหนด	๐	๙๖	๕๔
๗. ผลการดำเนินโครงการ/กิจกรรมนำไปสู่การแก้ไขปัญหา	๐	๑๑๐	๓๐
๘. การแก้ไขปัญหาและการตอบสนองความต้องการของประชาชน	๐	๑๑๕	๒๕
๙. ประโยชน์ที่ประชาชนได้รับการดำเนินโครงการ/กิจกรรม	๐	๙๖	๕๔

**แบบ ๓/๒ แบบประเมินความพึงพอใจต่อผลการดำเนินงานของเทศบาลตำบลปะลู่ในภาพรวม
ประจำปีงบประมาณ ๒๕๖๔**

คำชี้แจง เป็นแบบสำรวจความพึงพอใจของประชาชน ต่อการดำเนินงานขององค์กรปกครองส่วนท้องถิ่นในภาพรวม โดยกำหนดให้มีการเก็บข้อมูลปีละ ๑ ครั้ง หลังจากสิ้นสุดปีงบประมาณ

ส่วนที่ ๑ ข้อมูลทั่วไป

- | | | | |
|-------------|------------------------|-----------------------------|----------------------------|
| ๑. เพศ | (๑) ชาย | (๒) หญิง | |
| ๒.อายุ | (๑) ต่ำกว่า ๒๐ ปี | (๒) ๒๐ - ๓๐ ปี | (๓) ๓๑- ๔๐ ปี |
| | (๔) ๔๑- ๕๐ ปี | (๕) ๕๑- ๖๐ ปี | (๖) ๖๐ ปี ขึ้นไป |
| ๓.การศึกษา | (๑) ประถมศึกษา | (๒) มัธยมศึกษาหรือเทียบเท่า | (๓) อนุปริญญาหรือเทียบเท่า |
| | (๔) ปริญญาตรี | (๕) สูงกว่าปริญญาตรี | (๖) อื่น ๆ |
| ๔.อาชีพหลัก | (๑) รับราชการ | (๒) เอกชน/รัฐวิสาหกิจ | (๓) ค้าขาย/ธุรกิจส่วนตัว |
| | (๔) รับจ้าง | (๕) นักเรียน/นักศึกษา | (๖) เกษตรกร |
| | (๗) อื่น ๆ (ระบุ)..... | | |

ส่วนที่ ๒ ความพึงพอใจต่อผลการดำเนินงานขององค์กรปกครองส่วนท้องถิ่น

๕. ท่านมีความพึงพอใจต่อผลการดำเนินงานขององค์กรปกครองส่วนท้องถิ่นในภาพรวมมากน้อยเพียงใด

ความพึงพอใจ	พอใจมาก	พอใจ	ไม่พอใจ
๑.เปิดโอกาสให้ประชาชนมีส่วนร่วมในโครงการ/กิจกรรม			
๒.การประชาสัมพันธ์ให้ประชาชนรับรู้ข้อมูลของโครงการ/กิจกรรม			
๓.การเปิดโอกาสให้ประชาชนแสดงความคิดเห็นในโครงการ/กิจกรรม			
๔.การรายงานผลการดำเนินโครงการ/กิจกรรมต่อสาธารณะ			
๕.การเปิดโอกาสให้ประชาชนตรวจสอบการดำเนินโครงการ/กิจกรรม			
๖.การดำเนินงานเป็นไปตามระยะเวลาที่กำหนด			
๗.ผลการดำเนินโครงการ/กิจกรรมนำไปสู่การแก้ไขปัญหาของประชาชนในท้องถิ่น			
๘.การแก้ไขปัญหา และการตอบสนองความต้องการของประชาชน			
๙.ประโยชน์ที่ประชาชนได้รับจากการดำเนินโครงการ/กิจกรรม			
ภาพรวม			

ส่วนที่ ๔

สรุปผล ข้อเสนอแนะและข้อเสนอแนะ

สรุปผลการพัฒนาท้องถิ่นในภาพรวม

การกำกับการจัดทำแผนพัฒนาท้องถิ่นปี (พ.ศ. ๒๕๖๑ - ๒๕๖๕)

คำชี้แจง : เป็นแบบประเมินตนเองในการจัดทำแผนพัฒนาท้องถิ่นขององค์กรปกครองส่วนท้องถิ่น โดยจะทำการประเมินและรายงานทุกๆ ครั้ง หลังจากท้องถิ่นปกครองส่วนท้องถิ่นได้ประกาศใช้แผนพัฒนาท้องถิ่นแล้ว

ประเด็นการประเมิน	มีการดำเนินการ	ไม่มีการดำเนินการ
ส่วนที่ ๑ คณะกรรมการพัฒนาท้องถิ่น		
๑. มีการจัดตั้งคณะกรรมการพัฒนาท้องถิ่นเพื่อจัดทำแผนพัฒนาท้องถิ่น	✓	
๒. มีการจัดประชุมคณะกรรมการพัฒนาท้องถิ่นเพื่อจัดทำแผนพัฒนาท้องถิ่น	✓	
๓. มีการจัดประชุมอย่างต่อเนื่องสม่ำเสมอ	✓	
๔. มีการจัดตั้งคณะกรรมการสนับสนุนการจัดทำแผนพัฒนาท้องถิ่น	✓	
๕. มีการจัดประชุมคณะกรรมการสนับสนุนการจัดทำแผนพัฒนาท้องถิ่น	✓	
๖. มีคณะกรรมการพัฒนาท้องถิ่นร่วมกับประชาคมท้องถิ่นร่วมจัดทำร่างแผนพัฒนา	✓	
ส่วนที่ ๒ การจัดทำแผนพัฒนาท้องถิ่น		
๗. มีการรวบรวมข้อมูลและปัญหาสำคัญขององค์กรปกครองส่วนท้องถิ่นมาจัดทำฐานข้อมูล	✓	
๘. มีการเปิดโอกาสให้ประชาชนเข้ามามีส่วนร่วมในการจัดทำแผน	✓	
๙. มีการวิเคราะห์ศักยภาพขององค์กรปกครองส่วนท้องถิ่น (SWOT) เพื่อประเมินสถานการณ์การพัฒนาองค์กรปกครองส่วนท้องถิ่น	✓	
๑๐. มีการกำหนดวิสัยทัศน์และภารกิจหลักการพัฒนาองค์กรปกครองส่วนท้องถิ่นที่สอดคล้องกับศักยภาพของท้องถิ่น	✓	
๑๑. มีการกำหนดวิสัยทัศน์และภารกิจหลักการพัฒนาองค์กรปกครองส่วนท้องถิ่นที่สอดคล้องกับยุทธศาสตร์จังหวัด	✓	
๑๒. มีการกำหนดจุดมุ่งหมายเพื่อการพัฒนาที่ยั่งยืน	✓	
๑๓. มีการกำหนดเป้าหมายการพัฒนาท้องถิ่น	✓	
๑๔. มีการกำหนดยุทธศาสตร์การพัฒนาและแนวทางการพัฒนา	✓	
๑๕. มีการกำหนดยุทธศาสตร์ที่สอดคล้องกับยุทธศาสตร์ของจังหวัด	✓	
๑๖. มีการอนุมัติและประกาศใช้แผนยุทธศาสตร์การพัฒนา	✓	
๑๗. มีการจัดทำบัญชีกลุ่มโครงการในแผนยุทธศาสตร์	✓	
๑๘. มีการกำหนดรูปแบบการติดตามประเมินผลแผนยุทธศาสตร์	✓	
๑๙. มีการทบทวนแผนยุทธศาสตร์หรือไม่	✓	

แบบประเมินผลการดำเนินงานขององค์กรปกครองส่วนท้องถิ่นตามยุทธศาสตร์การพัฒนา

คำชี้แจง : แบบประเมินตนเอง โดยมีวัตถุประสงค์เพื่อใช้ประเมินผลการดำเนินงานขององค์กรปกครองส่วนท้องถิ่นตามยุทธศาสตร์ที่กำหนดไว้ในแผนพัฒนาท้องถิ่น (พ.ศ. ๒๕๖๑ – ๒๕๖๕) ประเมินปีละครั้ง ของปีงบประมาณนั้นๆ

ส่วนที่ ๑ ข้อมูลทั่วไป องค์กรปกครองส่วนท้องถิ่น เทศบาลตำบลปะลู่

รายงานผลการดำเนินงาน (ระหว่างเดือนตุลาคม ๒๕๖๓ – กันยายน ๒๕๖๔)

ส่วนที่ ๒ ยุทธศาสตร์การพัฒนาและโครงการในปีงบประมาณ พ.ศ. ๒๕๖๔

เทศบาลตำบลปะลู่ ได้จัดทำแผนยุทธศาสตร์การพัฒนาและแผนพัฒนาท้องถิ่น (พ.ศ. ๒๕๖๑-๒๕๖๕) ได้ประกาศใช้แผนพัฒนาท้องถิ่น (พ.ศ. ๒๕๖๑-๒๕๖๕) โดยได้กำหนดยุทธศาสตร์ที่จะดำเนินการตามแผนพัฒนาท้องถิ่น (พ.ศ. ๒๕๖๑-๒๕๖๕) รายละเอียดดังนี้

ยุทธศาสตร์	๒๕๖๑		๒๕๖๒		๒๕๖๓		๒๕๖๔		๒๕๖๕	
	จำนวน	งบประมาณ	จำนวน	งบประมาณ	จำนวน	งบประมาณ	จำนวน	งบประมาณ	จำนวน	งบประมาณ
๑. ด้านโครงสร้างพื้นฐาน	๓๐	๔๘,๙๑๗,๐๐๐	๘๙	๓๓๗,๖๘๘,๖๐๐	๘๗	๓๕๑,๔๗๖,๒๐๐	๑๒๓	๕๗๗,๐๒๐,๒๐๐	๑๑๐	๓๙๖,๑๖๓,๒๐๐
๒. ด้านงานส่งเสริมคุณภาพชีวิต	๗๖	๑๖,๐๗๕,๗๔๐	๘๖	๕๒,๐๐๘,๕๔๐	๙๐	๕๙,๕๖๐,๕๔๐	๑๐๑	๗๙,๓๙๗,๗๔๐	๑๐๑	๗๕,๘๘๗,๗๔๐
๓. ด้านการจัดระเบียบชุมชน/สังคม และการรักษาความสงบเรียบร้อย	๒๔	๑๖,๐๒๐,๐๐๐	๒๕	๑๖,๑๒๐,๐๐๐	๒๖	๑๖,๒๔๐,๐๐๐	๒๗	๑๖,๒๗๐,๐๐๐	๒๗	๑๖,๒๒๐,๐๐๐
๔. ด้านการวางแผนการส่งเสริมการลงทุน พาณิชยกรรม และการท่องเที่ยว	๑	๒๐,๐๐๐	๑	๒๐,๐๐๐	๓	๑,๗๗๐,๐๐๐	๓	๑,๗๗๐,๐๐๐	๓	๑,๗๗๐,๐๐๐
๕. ด้านการบริหารจัดการและการอนุรักษ์ทรัพยากรธรรมชาติและสิ่งแวดล้อม	๗	๑๗,๖๑๐,๐๐๐	๑๗	๒๗๖,๑๘๙,๐๐๐	๑๙	๓๔๖,๑๘๙,๐๐๐	๒๓	๓๕๒,๕๐๙,๐๐๐	๒๒	๓๕๐,๗๐๙,๐๐๐
๖. ด้านศิลปะวัฒนธรรม จารีตประเพณีและภูมิปัญญาท้องถิ่น	๑๓	๙๗๐,๐๐๐	๑๓	๙๗๐,๐๐๐	๑๓	๑,๐๐๕,๐๐๐	๑๖	๑,๕๓๕,๐๐๐	๑๖	๑,๖๕๐,๐๐๐
๗. ด้านการบริหารจัดการที่ดี	๒๘	๑๗,๙๑๘,๗๐๐	๔๒	๔๗,๘๑๘,๗๐๐	๕๒	๕๙,๑๑๖,๐๐๐	๕๗	๖๒,๒๑๖,๐๐๐	๕๓	๕๗,๔๖๐,๐๐๐
รวม	๑๗๙	๑๑๗,๕๓๑,๔๔๐	๒๗๓	๗๒๐,๘๑๘,๘๔๐	๒๙๐	๘๓๕,๒๕๖,๗๔๐	๓๕๐	๑,๐๙๐,๗๑๗,๙๔๐	๓๓๒	๘๙๙,๘๕๙,๙๔๐

ข้อเสนอแนะจากคณะกรรมการติดตามและประเมินผลแผนพัฒนา

คณะกรรมการติดตามและประเมินผลแผนพัฒนาเทศบาลตำบลปะลู่ เห็นชอบรายงานผลการติดตามและประเมินผลแผนพัฒนาท้องถิ่น (พ.ศ.๒๕๖๑-๒๕๖๕) ประจำปีงบประมาณ พ.ศ.๒๕๖๔ (ระหว่างเดือนตุลาคม ๒๕๖๓ – กันยายน ๒๕๖๔) และได้มีข้อเสนอแนะรายละเอียดดังนี้

๑. ให้มีสถานที่สำหรับให้กรรมการชุมชนได้จัดให้มีประชุม รับเรื่อง ร้องเรียน ร้องทุกข์ของประชาชน โดยให้มีสถานที่หรือที่ทำการชุมชนประจำเทศบาล แบ่งเป็น ๒ แห่ง แบ่งตามเขตการเลือกตั้ง

๒. ให้มีการตั้งถังขยะตามจุดต่าง ๆ ในเขตเทศบาล ทั้งนี้ให้มีความเหมาะสม เพื่อความสะอาด และความเป็นระเบียบเรียบร้อยของเทศบาล

๓. ควรยกเลิกการเป็นศูนย์กลางการทิ้งขยะ ควรเน้นการบริหารจัดการขยะ รณรงค์ให้ประชาชน คัดแยกขยะ จัดโครงการให้รางวัลแก่ชุมชนที่มีการจัดการขยะที่ดี ในอนาคตขยะติดเชื้อ หน้ากากอนามัย ขยะพลาสติกจำนวนมาก อาจทำให้เกิดมลพิษต่อสิ่งแวดล้อม ส่งผลกระทบต่อประชาชนในเทศบาลต่อไป

๔. ควรกำชับให้เจ้าหน้าที่รับผิดชอบดูแลสวนสุขภาพ เน้นการดูแลรักษาความสะอาด และความเป็นระเบียบเรียบร้อยของสวนสุขภาพด้วย

ภาคผนวก

ยุทธศาสตร์ด้านโครงสร้างพื้นฐาน

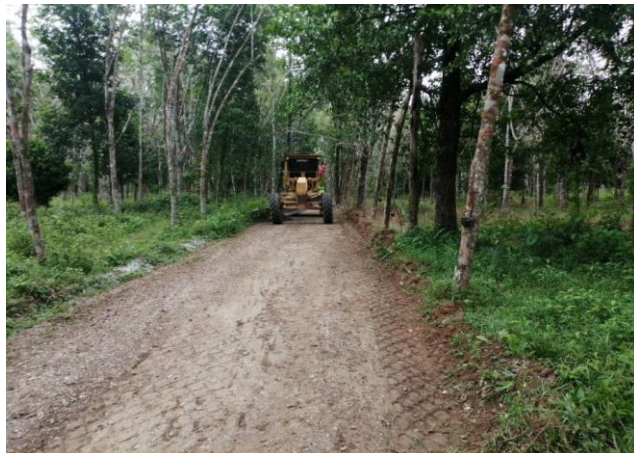
๑. โครงการก่อสร้างระบายน้ำ คสล.ซอยราชวัติ ๕



๒. โครงการขยายเขตประปา หมู่บ้านแบบผิวดินขนาดใหญ่มาก หมู่ที่ ๘ ชุมชนพัฒนาการ



๓. โครงการซ่อมสร้างถนนลาดยาง PARA ASPALT CONCRETE ภายในชุมชนต้นไม้สูง ตำบลปะลารู



๕. โครงการก่อสร้างถนนคอนกรีตเสริมเหล็ก รหัสทางหลวงท้องถิ่น นธ.ถ.๙-๐๐๐๑ ถนนจารุเสถียร ช่วงสะพานเขตเทศบาลบ้านไอบาตู - สามแยกซอยปอฮงนือริง ชุมชนต้นไม้สูง



๕. โครงการก่อสร้างถนนคอนกรีตเสริมเหล็ก รหัสทางหลวงท้องถิ่น นธ.ถ.๙-๐๐๐๑ ถนนจารุเสถียร สามแยกซอยปอฮงนือริง-ที่กั้นรถไฟ



๖. โครงการก่อสร้างถนนคอนกรีตเสริมเหล็ก รหัสทางหลวงท้องถิ่น นธ.ถ.๙-๐๐๐๑ ถนนจารุเสถียร ช่วงที่กั้นรถไฟ-สี่แยกโรงเรียนมัธยมสุโหงปาตี ตำบลปะลารู



๗. โครงการปรับปรุงสระน้ำสำรองน้ำประปาเทศบาล



ยุทธศาสตร์ด้านงานส่งเสริมคุณภาพชีวิต

๑. โครงการสูงวัยอย่างมีคุณค่า



๒. เตรียมทีมกีฬา



ยุทธศาสตร์ด้านการจัดระเบียบชุมชน/สังคม และการรักษาความสงบเรียบร้อย

๑. โครงการเลือกตั้งนายกเทศมนตรีตำบลปะลู่ และสมาชิก เทศบาลตำบลปะลู่



๒. โครงการช่วยเหลือประชาชนด้านสาธารณสุข ด้านการส่งเสริมและพัฒนาคุณภาพชีวิต และด้านการป้องกันควบคุมโรคติดต่อ



ยุทธศาสตร์ด้านศิลปะ วัฒนธรรม จารีตประเพณีและภูมิปัญญาท้องถิ่น

๑. ป้องกันสถาบันและวันสำคัญต่าง ๆ ของชาติ



๒. งานประเพณีวันลอยกระทง



๓. ส่งเสริมวัฒนธรรมวันตรุษจีน



๔. สืบสานวัฒนธรรมศาสนาอิสลาม (เมาลีด)



๕. สืบสานวัฒนธรรมศาสนาอิสลาม (วันฮารีรายอ)

